



Manuel D'utilisateur

Trousse de démarrage du Réseau Powerline 500 AV

DHP-501AV

Table des matières

Présentation du produit.....	3
Contenu de la Boite	3
Configuration système requise	3
Introduction	4
Caractéristiques	4
Description du matériel	5
Voyants lumineux	5
Connexion	6
Installation du matériel.....	7
Bouton-poussoir de sécurité	8
Utilisation de l'assistant de configuration.....	10
Configuration.....	11
Sécurité.....	13
Résolution des problèmes	15
Caractéristiques techniques	16
Contacter le support technique	17
Garantie.....	18
Enregistrement	23

Contenu de la boîte



Deux adaptateurs CPL AV 500 de D-Link (DHP-500AV)



Deux câbles Ethernet CAT5



Un CD-ROM avec logiciel et manuel d'utilisation



Guide d'installation rapide

Configuration système requise

- Windows® 7, Windows Vista®, XP (avec Service Pack 3)
- PC avec processeur de 233 MHz, 64 Mo de mémoire
- Adaptateur Ethernet (100 Mbits/s)

Introduction

D-Link lance son nouveau kit de démarrage de l'adaptateur rapide CPL AV 500 de 500 Mbits/s*, qui vous permet de connecter vos ordinateurs à domicile, vos périphériques réseau et vos périphériques de jeux à travers le support le plus omniprésent de votre domicile, les lignes électriques. L'adaptateur CPL AV 500 vous permet de partager une connexion Internet haut débit, à des vitesses atteignant 500 Mbits/s, pour jeux, diffusion de contenu HD de qualité supérieure et transfert de fichiers plus rapides.

Caractéristiques

- Fournit l'Ethernet aux connexions CPL (Courant Porteur en Ligne)
- Transfert rapide de données allant jusqu'à 500 Mbits/s*
- Un port Ethernet Gigabit
- Simplicité d'installation Plug & Play
- Utilitaire de gestion convivial
- Prise en charge de la mise à jour du microprogramme
- Bouton-poussoir de sécurité
- Mode d'économie d'énergie

* Le débit maximum repose sur le taux de transmission PHY théorique. Le débit de transmission réel des données peut varier. Les conditions du réseau et les facteurs environnementaux, dont l'importance du trafic réseau et le surdébit, peuvent réduire le débit de transmission réel des données. L'interférence provenant de dispositifs qui génèrent un bruit électrique, comme les aspirateurs et les sèche-cheveux, pourrait nuire aux performances de ce produit. Ce produit peut interférer avec le fonctionnement de certains dispositifs, notamment les systèmes d'éclairage équipés d'un variateur, les radios à ondes courtes ou d'autres périphériques électriques qui ne sont pas conformes à la norme HomePlug AV.

Description du matériel

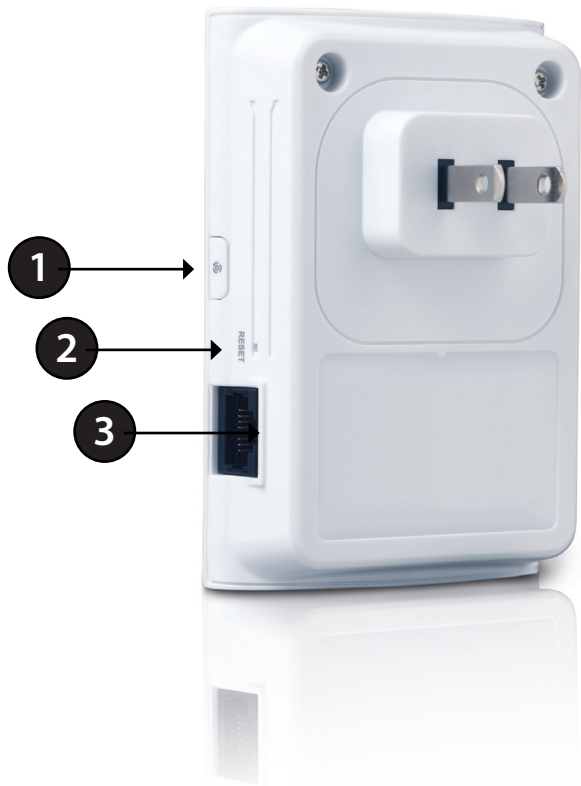
Voyants lumineux

1	Voyant d'alimentation	<ul style="list-style-type: none">• Reste allumé. Le périphérique reçoit une alimentation électrique.• Clignote. Le périphérique se configure automatiquement après une réinitialisation, l'actionnement du bouton de sécurité ou l'activation du mode d'économie d'énergie.• Éteint. Le périphérique ne reçoit pas d'alimentation électrique.
2	Voyant d'alimentation électrique	<ul style="list-style-type: none">• Reste allumé. Le périphérique est connecté à un réseau électrique.• Clignote. Le périphérique transmet des données.• Éteint. Le périphérique n'a pas détecté d'autres périphériques Powerline compatibles utilisant la même clé de chiffrement. <p>La couleur indique le débit de connexion Powerline :</p> <ul style="list-style-type: none">• Vert. Le débit de la connexion Powerline est supérieur à 80 Mbits/s.• Orange. Le débit de connexion Powerline se situe entre 50 Mbits/s et 80 Mbits/s.• Rouge. Le débit de la connexion Powerline est inférieur à 50 Mbits/s.
3	Voyant Ethernet	<ul style="list-style-type: none">• Reste allumé. Le port Ethernet est connecté, mais il n'y a pas de trafic de données.• Clignote. Le périphérique transmet des données.• Éteint. Il n'y a pas de connexion Ethernet.



Description du matériel

Connexion



1	Bouton de Connexion simple	Appuyez dessus pour sécuriser votre réseau. Reportez-vous en page 8 pour de plus amples informations.
2	Bouton de réinitialisation	Appuyez dessus et maintenez-le enfoncé pendant 1 secondes pour réinitialiser les paramètres d'usine.
3	Port Gigabit Ethernet	Connectez le câble Ethernet CAT5 au port Ethernet Gigabit de l'adaptateur CPL AV 500.

Installation du matériel

Power (Alimentation)

Branchez l'adaptateur CPL AV 500 dans une prise de courant murale.

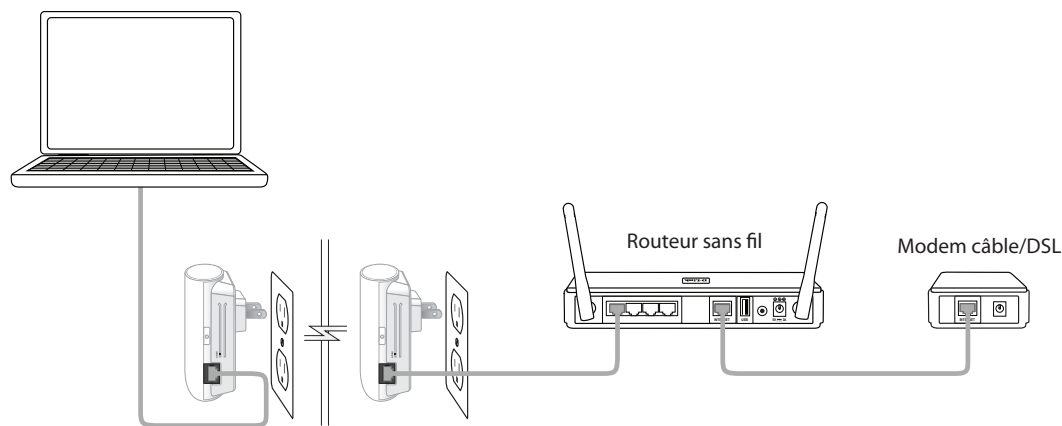
Remarque : La source d'alimentation est confirmée lorsque le voyant d'alimentation de l'adaptateur s'allume.

Recommandations :

- Pour des résultats optimaux, utilisez une prise murale standard dédiée à ce périphérique, dans laquelle aucun autre produit n'est branché. Le branchement de ce produit dans un bloc multiprise ou un parasurtenseur risque de nuire à ses performances.
- Évitez de brancher l'adaptateur CPL AV 500 dans une prise de courant située à proximité d'un appareil consommant beaucoup d'énergie (par ex. un lave-linge, un sèche-linge ou un réfrigérateur).

Connexion du câble Ethernet

Branchez le câble Ethernet fourni au connecteur réseau de l'adaptateur, et branchez l'autre extrémité du câble au réseau ou au PC. La connectivité réseau est confirmée lorsque le voyant Ethernet de l'adaptateur s'allume.



Bouton-poussoir de sécurité

Compréhension de la sécurité du réseau Powerline AV

Le kit de démarrage de l'adaptateur CPL AV 500 d'un même réseau doivent posséder une clé de chiffrement identique. (HomePlugAV par défaut). Tous les périphériques CPL AV possédant la clé de chiffrement par défaut peuvent communiquer entre eux.

Il est recommandé de créer une clé de chiffrement privée pour sécuriser votre réseau. Celle-ci permet en effet de protéger le réseau contre tout accès non autorisé via le réseau Powerline. Pour créer une clé de chiffrement privée plutôt que d'utiliser celle par défaut, procédez comme suit :

1. Tous les adaptateurs

Branchez tous les adaptateurs CPL AV 500 à configurer et vérifiez que leur clé de chiffrement est HomePlugAV (valeur par défaut). Si la clé de chiffrement n'est pas réglée sur la valeur par défaut, appuyez sur le bouton Reset (Réinitialisation) pendant 2 seconde ou utilisez l'utilitaire Powerline AV, figurant sur votre CD, pour la réinitialiser à sa valeur par défaut.



2. Premier adaptateur

Appuyez sur le bouton Connexion simple du premier adaptateur pendant deux secondes maximum. Le voyant d'alimentation commence à clignoter lorsque vous relâchez le bouton. L'adaptateur crée une clé de chiffrement privée, générée de manière aléatoire, que chaque kit de démarrage de l'adaptateur CPL AV 500 utilisera.

3. Deuxième adaptateur

Dans les deux minutes suivant l'actionnement du bouton Connexion simple du premier adaptateur, appuyez sur le bouton Connexion simple du second adaptateur de votre réseau Powerline pendant deux secondes maximum. Le voyant d'alimentation commence à clignoter lorsque vous relâchez le bouton.



Remarque : Les deux boutons Security Connect (Connexion de sécurité) doivent être actionnés dans les deux minutes.

4. Réseau CPL

Une fois la procédure ci-dessus de configuration de la sécurité du réseau réalisée, votre réseau Powerline est configuré de manière sécurisée grâce à la même clé de chiffrement réseau. Les adaptateurs mémorisent les paramètres de sécurité, même s'ils sont débranchés.

Remarque : Pour modifier la clé de chiffrement privée, réinitialisez l'adaptateur à sa valeur par défaut en appuyant sur le bouton Reset (Réinitialisation) pendant 2 seconde, puis en suivant la procédure ci-dessus de configuration de la sécurité.

5. Ajout d'adaptateurs supplémentaires

Pour ajouter plus de deux adaptateurs, appuyez sur le bouton de l'adaptateur supplémentaire pendant deux secondes maximum. Le voyant d'alimentation commence à clignoter lorsque vous relâchez le bouton. Ensuite, appuyez sur le bouton de n'importe quel adaptateur de votre réseau Powerline pendant deux secondes maximum. Le voyant d'alimentation commence à clignoter lorsque vous relâchez le bouton.

Remarque : Les deux boutons Simple Connect (Connexion simple) doivent être actionnés dans les deux minutes. Une fois la procédure ci-dessus de configuration de la sécurité du réseau réalisée, votre réseau Powerline est configuré de manière sécurisée grâce à la même clé de chiffrement réseau.

Utilisation de l'assistant de configuration

Suivez la procédure simple ci-dessous pour exécuter l'assistant de configuration qui vous guidera rapidement tout au long de la procédure d'installation. Insérez le CD D-Link DHP-501 AV dans le lecteur de CD-ROM. Si le CD ne démarre pas automatiquement dans votre ordinateur, cliquez sur **Démarrer > Exécuter**. Dans la boîte de commande Exécuter tapez « D:\autorun.exe », où D: représente la lettre de lecteur de votre CD-ROM. S'il démarre, passez à l'écran suivant.

Cliquez sur **Install** (Installer) pour commencer.

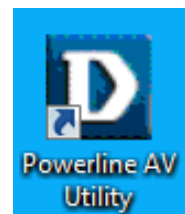
Remarque : Pour installer correctement l'utilitaire CPL AV, vous devez tout d'abord installer WinPcap.



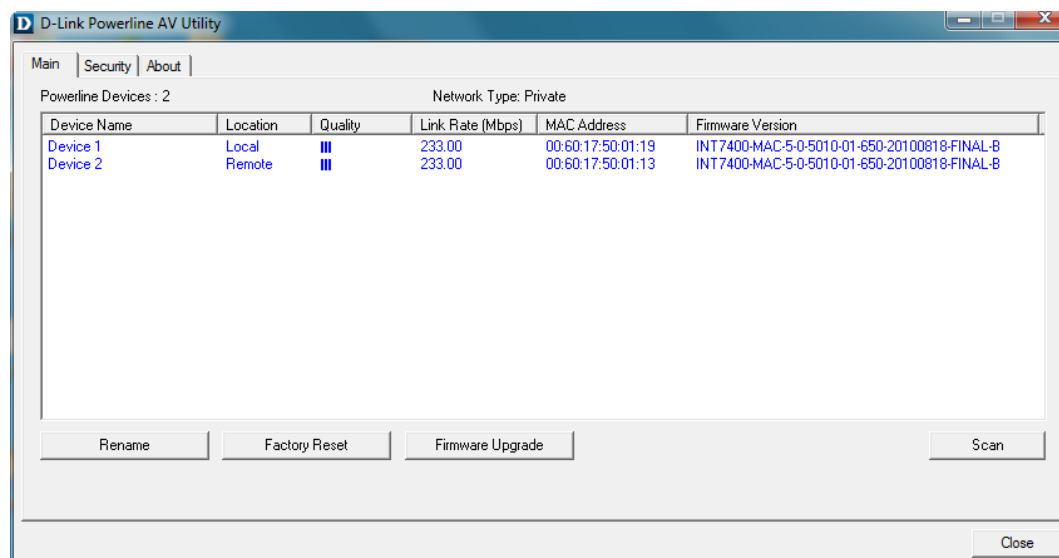
Configuration

Une fois l'assistant d'installation de l'utilitaire Powerline AV D-Link terminé, double-cliquez sur l'icône D-Link Powerline AV Utility du bureau pour lancer la configuration du DHP-501AV.

Double-cliquez sur l'icône D-Link Powerline AV Utility



L'utilitaire Powerline AV D-Link permet de configurer votre propre réseau Powerline, ainsi que les informations réseau des périphériques Powerline connectés.



Device Name (Nom du périphérique) : Affiche le nom des périphériques qui ont été détectés. Le nom du périphérique est initialement défini par l'utilitaire lui-même.

Location (Emplacement) : Indique s'il s'agit d'un périphérique local ou distant.

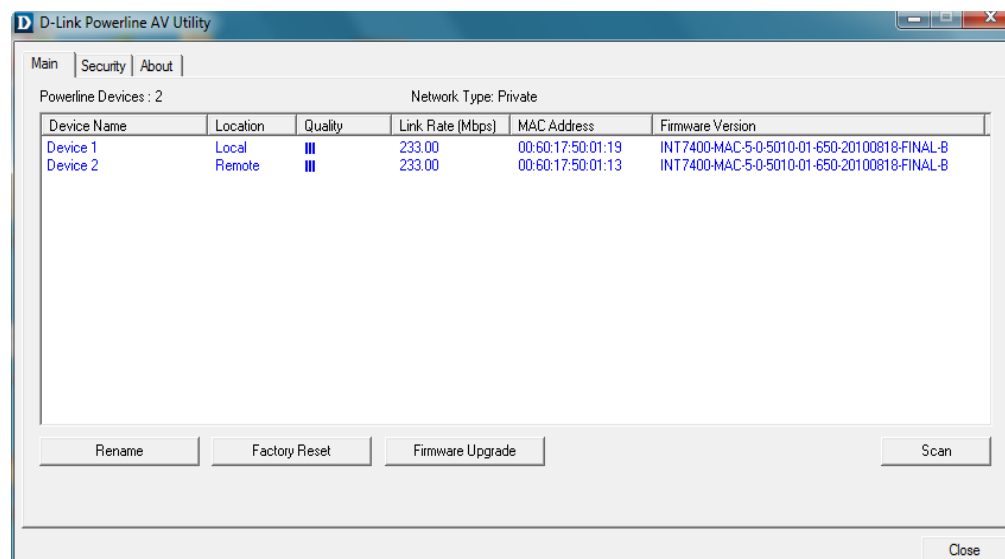
Qualité : Affiche la qualité de la connexion au réseau du périphérique connecté.

- Trois carrés - Convient à la diffusion vidéo HD.
- Deux carrés - Convient à la diffusion vidéo SD.
- Un carré - Convient aux transferts de données et aux activités Internet.

Link Rate (Débit de connexion) : Affiche le débit de connexion du périphérique Powerline connecté.

MAC Address (Adresse MAC) : Affiche l'adresse MAC du périphérique Powerline connecté.

Version du microprogramme : Affiche la version du microprogramme du périphérique Powerline connecté.



Sécurité

Compréhension de la configuration de la clé de chiffrement :

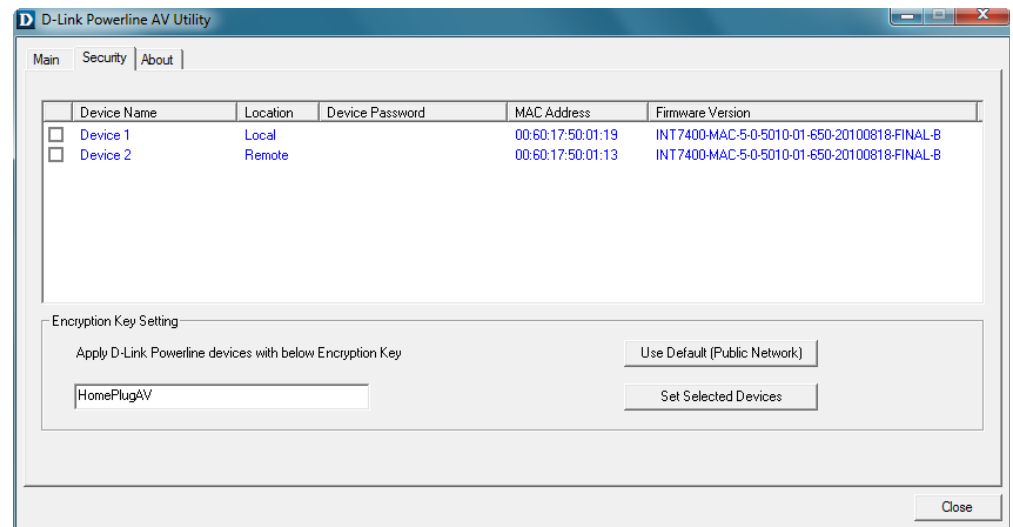
Les périphériques PowerLine d'un même réseau doivent posséder une clé de chiffrement identique (HomePlugAV par défaut). Tous les périphériques possédant la clé de chiffrement par défaut peuvent communiquer ensemble. Il est recommandé de créer une clé de chiffrement privée pour sécuriser votre réseau. Celle-ci permet en effet de protéger le réseau contre tout accès non autorisé via le réseau PowerLine.

Configuration de votre clé de chiffrement privée

1. Saisissez le mot de passe du périphérique avant de modifier la clé de chiffrement :

- Périphérique local : Il est inutile de saisir le mot de passe du périphérique avant de modifier la clé de chiffrement.
- Périphérique distant : Vous devez saisir le mot de passe du périphérique avant de modifier la clé de chiffrement.

Remarque : Chaque périphérique possède un mot de passe unique, situé sur son étiquette.



2. Sélectionnez le périphérique distant, puis saisissez son mot de passe dans la fenêtre Set Device Password (Définir le mot de passe du périphérique). Ensuite, cliquez sur **OK**.

3. Sélectionnez les périphériques Powerline auxquels vous souhaitez appliquer la configuration de clé de chiffrement. Ensuite, saisissez votre clé de chiffrement privée dans le champ Encryption Key Setting (Configuration de la clé de chiffrement) ; cliquez sur **Set Selected Devices** (Configurer les périphériques sélectionnés). Une fois la configuration terminée, l'utilitaire affiche un message.



Ajout d'un périphérique à votre réseau PowerLine

Si vous utilisez la clé de chiffrement par défaut dans un réseau PowerLine existant et que le nouveau périphérique la conserve, il vous suffit de le brancher dans une prise de courant. Tous les périphériques peuvent communiquer ensemble.

Si la clé de chiffrement d'un réseau Powerline existant a été personnalisée, vous pouvez ajouter le nouveau périphérique au réseau Powerline de deux manières.

1. Vous pouvez utiliser l'utilitaire PowerLine AV pour appliquer la clé de chiffrement personnalisée (inscrite dans vos dossiers) au nouveau périphérique. Tous les périphériques peuvent alors communiquer ensemble grâce à cette clé de chiffrement personnalisée.

2. Vous pouvez commencer par utiliser l'utilitaire PowerLine AV pour réinitialiser tous les périphériques du réseau PowerLine existant et le nouveau périphérique à la clé de chiffrement par défaut. Ensuite, suivez les étapes 1 à 3 de la procédure « Configuration de votre clé de chiffrement privée ». Une clé de chiffrement personnalisée permet de sécuriser la configuration de votre réseau PowerLine ; ensuite, tous les périphériques peuvent communiquer ensemble.

Résolution des problèmes

- **L'utilitaire Powerline AV ne démarre pas correctement :**

Réinstallez l'utilitaire.

- **L'utilitaire Powerline AV ne détecte pas l'adaptateur réseau Powerline AV :**

Vérifiez que votre adaptateur Powerline AV 500 est correctement branché et connecté à l'ordinateur ou au périphérique réseau.

- **Je ne peux configurer aucun paramètre de l'adaptateur Powerline AV 500, un message d'erreur s'affiche quand j'essaie de le configurer :**

Vérifiez que vous n'avez pas débranché l'adaptateur Powerline AV 500 durant sa configuration.

- **J'ai branché le câble de connexion à un autre adaptateur réseau et maintenant l'utilitaire ne fonctionne plus correctement :**

Veillez redémarrer l'utilitaire à chaque fois que vous débranchez le câble de connexion.

- **J'ai beaucoup de problèmes pour configurer mon réseau :**

Si vous avez des difficultés à configurer votre réseau avec au moins deux périphériques Powerline AV, réinitialisez tous vos adaptateurs réseau, puis recommencez à configurer les adaptateurs.

Caractéristiques techniques

Ports réseau

- Un port Ethernet 10/100/1000

CEM

- FCC Classe B partie 15
- CE Classe B
- C-Tick

Entrée CA

- 100 à 240 VCA, 50/60 Hz

Sécurité

- UL, CE LVD

Chiffrement

- AES 128 bits

Température de fonctionnement

- 0°C ~ 40°C

Température de stockage

- -10 °C ~ 70 °C

Humidité

- En fonctionnement : 10% à 90 % d'humidité relative
- En stockage : 5 % à 90 % d'humidité relative

Contacter le support technique

Les clients des États-Unis et du Canada peuvent contacter le support technique de D-Link via notre site Web ou par téléphone.

Avant de contacter le support technique, veuillez avoir les informations suivantes à disposition :

- Le numéro de modèle du produit (par exemple, DHP-501AV)
- La version du matériel du routeur [se trouvant sur l'étiquette sous le produit (par exemple rev A1)]
- Le numéro de série (numéro s/n se trouvant sur l'étiquette sous le produit).

Vous trouverez des mises à jour logicielles et de la documentation utilisateur sur le site Web de D-Link ainsi qu'une foire aux questions et des réponses aux questions techniques.

Pour les clients des États-Unis :

Support téléphonique :

(877) 453-5465

Support Internet :

<http://support.dlink.com>

Pour les clients du Canada :

Support téléphonique :

(800) 361-5265

Support Internet :

<http://support.dlink.ca>

Garantie

Soumis aux conditions générales énoncées dans les présentes, D-Link Systems, Inc. (« D-Link ») offre la Garantie limitée suivante :

- Uniquement à la personne ou l'entité ayant acheté le produit auprès de D-Link ou ses revendeurs ou distributeurs agréés, et
- Uniquement pour les produits achetés et livrés dans les cinquante États américains, le district de Columbia, les possessions ou protectorats américains, les installations militaires américaines ou les adresses APO ou FPO.

Garantie limitée :

D-Link garantit que la partie matérielle du produit D-Link présenté ci-dessous (« Matériel ») est exempte de défauts matériels et de main d'œuvre dans des conditions d'utilisation normales, à compter de la première date d'achat au détail du produit et pendant la période stipulée ci-dessous (« Période de garantie »), sauf mention contraire.

- Matériel (à l'exclusion des alimentations et des ventilateurs) : Un (1) an
- Alimentations et ventilateurs : Un (1) an
- Pièces et kits de rechange : Quatre-vingt dix (90) jours

Le seul recours exclusif du client et l'entière responsabilité de D-Link et de ses fournisseurs, couverts par cette Garantie limitée sont, à la discrétion de D-Link, la réparation ou le remplacement du Matériel défectueux pendant la Période de garantie, sans frais pour le propriétaire d'origine, ou le remboursement du prix d'achat réellement payé. Toute réparation ou remplacement seront réalisés par D-Link, dans un bureau de réparation D-Link agréé. Le matériel de remplacement n'est pas nécessairement nouveau, ni identique du point de vue de la conception, du modèle ou des pièces. À sa discrétion, D-Link remplace le Matériel défectueux ou toute pièce le composant par tout produit reconditionné que D-Link estime raisonnablement être substantiellement équivalent (ou supérieur) dans tous les aspects matériels au Matériel défectueux. Le matériel réparé ou de remplacement est garanti pendant le reste de la Période de garantie initiale ou quatre-vingt dix (90) jours, selon la durée la plus longue, et est soumis aux mêmes limites et exclusions. Si le défaut de matériau ne peut pas être réparé ou si D-Link estime qu'il est peu pratique de réparer ou de remplacer le Matériau défectueux, le prix réellement payé par l'acheteur initial pour le Matériel défectueux sera remboursé par D-Link au retour du Matériel défectueux. Tout Matériel ou pièces le composant remplacés par D-Link ou pour lesquels le prix d'achat est remboursé deviennent la propriété de D-Link lors de leur remplacement ou remboursement.

Garantie logicielle limitée :

D-Link garantit que la partie logicielle du produit (« Logiciel ») est substantiellement conforme aux caractéristiques fonctionnelles actuelles de D-Link concernant le Logiciel, comme énoncé dans la documentation applicable, à compter de la date d'achat au détail initiale du Logiciel et pendant une durée de quatre-vingt dix (90) jours (« Période de garantie du logiciel »), attendu que le Logiciel est correctement installé sur du matériel agréé et exploité comme indiqué dans sa documentation. D-Link garantit en outre que pendant la Période de garantie du logiciel, le support magnétique sur lequel D-Link délivre le Logiciel sera exempt de défaut physique. Aux termes de cette Garantie limitée, le seul recours exclusif du client et l'entière responsabilité de D-Link et de ses fournisseurs sont, à la discrétion de D-Link, le remplacement du Logiciel non conforme (ou le support défectueux) par un logiciel substantiellement conforme aux caractéristiques fonctionnelles de D-Link concernant le Logiciel ou le remboursement de la partie du prix d'achat réellement payé correspondant au Logiciel. Sauf accord écrit contraire avec D-Link, le Logiciel de remplacement est seulement fourni au détenteur de la licence initiale et est soumis aux conditions générales de la licence accordée par D-Link pour le Logiciel. Le Logiciel de remplacement est garanti pendant le reste de la Période de garantie initiale et est soumis aux mêmes limites et exclusions. Si la non-conformité du matériel ne peut pas être réparé ou si D-Link estime à sa seule discrétion qu'il est peu pratique de remplacer le Logiciel non conforme, le prix payé par le détenteur initial de la licence pour le Logiciel non conforme sera remboursé par D-Link attendu que le Logiciel non conforme (et toutes ses copies) lui soit renvoyé au préalable. La licence accordée pour tout Logiciel ayant fait l'objet d'un remboursement prend fin immédiatement.

Rejet de garantie :

La Garantie limitée fournie ci-après pour les parties Matériel et Logiciel des produits D-Link ne s'applique pas et ne prend pas en charge les produits remis à neuf et tout produit acheté lors d'une vente de liquidation d'inventaire ou d'une vente de liquidation ou lors toute autre vente où D-Link, les vendeurs ou les liquidateurs rejettent expressément leur obligation de garantie concernant le produit. Dans ce cas, le produit est vendu « en l'état » sans garantie d'aucune sorte, y compris et sans limitation, la Garantie limitée énoncée dans les présentes, nonobstant toute clause contraire citée aux termes des présentes.

Envoi de réclamation (États-Unis):

Le client est tenu de renvoyer le produit au point d'achat initial, conformément à la politique de retour de ce dernier. Si la période de politique de retour a expiré, mais que le produit est toujours sous garantie, le client est tenu d'envoyer une réclamation à D-Link, dans les conditions exposées ci-après :

- Dans le cadre de la réclamation, le client doit accompagner le produit d'une description écrite du défaut de Matériel ou de non-conformité du Logiciel de manière suffisamment détaillée pour que D-Link puisse confirmer les faits, ainsi que d'une preuve d'achat du produit (par ex. une copie de la facture d'achat datée du produit) si ce dernier n'est pas enregistré.
- Le client doit obtenir un numéro d'identification du dossier auprès du support technique de D-Link, au 1-877-453-5465, qui tentera de l'aider à résoudre tout problème suspecté avec le produit. Si le produit est considéré comme défectueux, le client doit obtenir un

numéro d'Autorisation de retour du matériel (« RMA ») en remplissant le formulaire RMA et en saisissant le numéro d'identification du dossier sur le <https://rma.dlink.com/>.

- Une fois le numéro RMA émis, le produit défectueux doit être emballé de manière sûre dans l'emballage d'origine ou tout autre emballage d'expédition adapté pour garantir qu'il ne sera pas endommagé pendant le transport. Le numéro RMA doit en outre être inscrit de manière visible sur l'extérieur de l'emballage. Ne joignez pas les manuels ou accessoires dans l'emballage d'expédition. D-Link ne remplacera que la partie défectueuse du produit et ne renverra pas d'accessoire.
- Le client est responsable de tous les frais de renvoi à D-Link. Aucun envoi contre remboursement n'est autorisé. Les produits envoyés contre remboursement seront rejetés par D-Link ou deviendront sa propriété. Les produits doivent être complètement assurés par le client et envoyés à D-Link Systems, Inc. 17595 Mt. Herrmann, Fountain Valley, CA 92708. D-Link ne sera pas tenu responsable de tout colis perdu pendant le transport jusqu'à son établissement. Les produits réparés ou remplacés seront expédiés au client par UPS Ground ou tout coursier courant sélectionné par D-Link. Les frais de renvoi doivent être prépayés par D-Link si vous utilisez une adresse aux États-Unis ; sinon, vous serez redevable des frais de port des produits qui vous seront expédiés. L'expédition est disponible sur demande et attendu que les frais d'expéditions sont prépayés par le client. D-Link peut rejeter ou renvoyer un produit qui n'est pas conditionné et expédié en strict conformité avec les exigences susmentionnées ou pour lesquels le numéro RMA est invisible à l'extérieur de l'emballage. Le propriétaire du produit consent à payer les frais d'expédition de retour et de traitement raisonnables à D-Link pour tout produit n'étant pas conditionné ou expédié conformément aux exigences précitées ou dont D-Link a estimé qu'il n'était pas défectueux, ni non conforme.

Envoi de réclamation (Canada):

Le client doit retourner le produit au point d'achat originale, basée sur sa politique de retour. Dans le cas où la période de la politique de retour est expirée et que le produit est sous garantie, le client doit présenter une demande à D-Link, comme indiqué ci-dessous

- Les clients doivent fournir leur reçu (preuve d'achat), même si le produit est enregistré. Sans reçu, aucun service ne sera effectué. L'enregistrement n'est pas considéré comme une preuve d'achat.
- Le client doit présenter le produit dans le cadre de la revendication d'une description écrite de la défectuosité du matériel ou de logiciels non-conformité de manière suffisamment détaillée pour permettre à D-Link de confirmer la même, avec sa preuve d'achat du produit (par exemple une copie de la facture d'achat datée du produit) si le produit n'est pas enregistré
- Le client doit obtenir un numéro de dossier via l'assistance technique de D-Link au 1-800-361-5265, qui tentera d'aider le client à résoudre les problèmes avec le produit. Si le produit est considéré comme étant défectueux, le client doit obtenir un numéro d'autorisation de retour de matériel («RMA») en remplissant le formulaire RMA et en entrant le numéro de dossier à l'adresse <https://rma.dlink.ca/>.

- After an RMA number is issued, the defective product must be packaged securely in the original or other suitable shipping package to ensure that it will not be damaged in transit, and the RMA number must be prominently marked on the outside of the package. Do not include any manuals or accessories in the shipping package. D-Link will only replace the defective portion of the product and will not ship back any accessories.
- Après un numéro de RMA est reçu, le produit défectueux doit être bien emballé dans l'emballage d'origine ou un autre paquet approprié afin d'assurer qu'il ne sera pas endommagé en transit, et le numéro de RMA doit être bien marqué à l'extérieur de l'emballage. Ne pas inclure tous les manuels ou accessoires dans l'emballage d'expédition. D-Link ne fera que remplacer la portion défectueuse de ce produit et ne retournera pas les accessoires.
- Le client est responsable pour tous dans les frais d'expédition liés à D-Link. Aucun paiement à la livraison («COD») est autorisée. Les produits expédiés COD seront refusés par D-Link. Les produits doivent être entièrement assurés par le client et expédiés à D-Link Networks, Inc, 2525 Boulevard Meadowvale Mississauga, Ontario L5N 5S2 Canada. D-Link ne sera pas tenu responsable les paquets qui sont perdus en transit à D-Link. Le produit réparé ou remplacé sera expédié au client par Purolator Canada ou tout autre transporteur choisi par D-Link. Frais de port de retour sont prépayés par D-Link si vous utilisez une adresse au Canada, sinon nous allons expédier le produit pour vous en port dû. Livraison accélérée est disponible sur demande et les frais d'expédition sont prépayés par le client. D-Link peut refuser ou retourner tout produits qui ne sont pas emballés et expédiés en respectant les prescriptions ci-dessus, ou pour lesquelles un numéro de RMA n'est pas visible de l'extérieur de l'emballage. Le propriétaire s'engage à payer des frais de manutention et d'envoie raisonnable à D-Link si le produit n'est pas emballé ou envoyé en accordance avec les instructions mentionné ci-dessus ou si le produit est déterminé à ne pas être défectueux.
- Numéro de telephone pour les retours: 1-800-361-5265
- Heures d'ouverture: Lundi-Vendredi, 9:00AM – 9:00PM EST

Éléments non pris en charge :

La Garantie limitée fournie par D-Link aux termes des présentes ne prend pas en charge :

Les produits, qui selon D-Link, ont été soumis à un abus, un accident, une modification, une altération, un sabotage, une négligence, une mauvaise utilisation, une installation défectueuse, un manque d'entretien raisonnable, une réparation ou un entretien d'une manière non indiquée dans la documentation du produit ou si le modèle ou le numéro de série a été modifié, saboté, contrefait ou supprimé, l'installation initiale, l'installation et le retrait du produit pour réparation et les frais d'expédition, les ajustements opérationnels pris en charge dans le manuel d'utilisation du produit et la maintenance normale, les dommages fortuits pendant le transport ou dues à un cas de force majeure, les pannes dues à une surtension et les dommages cosmétiques, tout matériel, logiciel, microprogramme ou autres produits ou services fournis par une autre personne que D-Link et les produits achetés lors de ventes de liquidation d'inventaire ou de liquidation ou toutes ventes dans lesquelles D-Link, les vendeurs ou les liquidateurs rejettent expressément leur obligation de garantie concernant le produit.

Bien que n'importe quelle société puisse réaliser les travaux de maintenance ou de réparation nécessaires de votre Produit, nous recommandons de faire appel exclusivement au Bureau de réparations D-Link agréé. Une maintenance ou une réparation réalisée de manière inadaptée ou incorrecte annule cette Garantie limitée.

Rejet d'autres garanties :

À L'EXCEPTION DE LA GARANTIE LIMITÉE ÉNONCÉE DANS LES PRÉSENTES, LE PRODUIT EST FOURNI « EN L'ÉTAT », SANS GARANTIE D'AUCUNE SORTE, Y COMPRIS, ET SANS S'Y LIMITER, TOUTE GARANTIE DE QUALITÉ MARCHANDE, DE CARACTÈRE ADAPTÉ À UNE UTILISATION PARTICULIÈRE ET DE NON CONTREFAÇON.

SI UNE GARANTIE IMPLICITE NE PEUT PAS ÊTRE REJETÉE SUR UN TERRITOIRE OÙ UN PRODUIT EST VENDU, LA DURÉE DE LADITE GARANTIE IMPLICITE DOIT ÊTRE LIMITÉE À LA DURÉE DE LA PÉRIODE DE GARANTIE APPLICABLE ÉNONCÉE PRÉCÉDEMMENT. À L'EXCEPTION DE CE QUI EST EXPRESSÉMENT PRIS EN CHARGE AUX TERMES DE LA PRÉSENTE GARANTIE LIMITÉE, L'INTÉGRALITÉ DU RISQUE LIÉ À LA QUALITÉ, LA SÉLECTION ET LES PERFORMANCES DU PRODUIT EST SUPPORTÉ PAR L'ACHETEUR DU PRODUIT.

Responsabilité limitée :

DANS LA MESURE MAXIMALE AUTORISÉE PAR LA LOI, D-LINK NE SAURAIT ÊTRE TENU POUR RESPONSABLE PAR CONTRAT, NÉGLIGENCE, STRICTE RESPONSABILITÉ OU AUTRE PRINCIPE LÉGAL OU MORAL DE TOUTE PERTE D'UTILISATION DU PRODUIT, DÉRANGEMENT OU DOMMAGE DE TOUS ORDRES, QU'IL SOIT DIRECT, SPÉCIAL, ACCIDENTEL OU CONSÉCUTIF (Y COMPRIS, ET SANS S'Y LIMITER LES DOMMAGES FORTUITS, PERTE DE BÉNÉFICES OU DE PROFITS, ARRÊT DE TRAVAIL, PANNE D'ORDINATEUR OU DYSFONCTIONNEMENT, PANNE D'AUTRE ÉQUIPEMENT OU DE PROGRAMMES INFORMATIQUES AUXQUELS LE PRODUIT D-LINK EST CONNECTÉ, PERTE D'INFORMATIONS OU DE DONNÉES CONTENUES DANS, ENREGISTRÉES SUR OU INTÉGRÉES DANS TOUT PRODUIT RENVOYÉ À D-LINK AU TITRE DU SERVICE DE GARANTIE) RÉSULTANT DE L'UTILISATION DU PRODUIT, LIÉ AU SERVICE DE GARANTIE OU ÉMANANT D'UNE RUPTURE DE LADITE GARANTIE LIMITÉE, MÊME SI D-LINK A ÉTÉ AVERTI DE LA POSSIBILITÉ D'UN TEL DOMMAGE. LE SEUL RECOURS POUR RUPTURE DE LA GARANTIE LIMITÉE SUSMENTIONNÉE EST LA RÉPARATION, LE REMPLACEMENT OU LE REMBOURSEMENT DU PRODUIT DÉFECTUEUX OU NON CONFORME. LA RESPONSABILITÉ MAXIMALE DE D-LINK AU TERMES DE CETTE GARANTIE EST LIMITÉE AU PRIX D'ACHAT DU PRODUIT PRIS EN CHARGE PAR LA GARANTIE. LES GARANTIES ET RECOURS EXPRESS ÉCRITS SUSMENTIONNÉS SONT EXCLUSIFS ET REMPLACENT TOUTE AUTRE GARANTIE OU RECOURS, EXPRESS, TACITES OU LÉGAUX.

Loi applicable :

Cette Garantie limitée doit être soumise aux lois de l'État de Californie. Certains États n'autorisent pas l'exclusion ou la limitation de dommages accidentels ou consécutifs, ou les limites relatives à la durée d'application d'une garantie implicite, de sorte que les limites et exclusions précitées ne s'appliquent pas. Cette garantie limitée offre des droits légaux spécifiques ; vous pouvez jouir d'autres droits en fonction des États.

Marques commerciales :

D-Link est une marque déposée de D-Link Systems, Inc. Les autres marques ou marques déposées appartiennent à leurs propriétaires respectifs.

Déclaration de copyright :

Aucune partie de cette publication ou de la documentation jointe à ce produit ne peut être reproduite, sous quelque forme que ce soit et par quelque moyen que ce soit, ni utilisée pour créer des dérivés, comme la traduction, la transformation ou l'adaptation, sans permission de D-Link Corporation/D-Link Systems, Inc., comme stipulé par le Copyright Act américain de 1976 et les amendements apportés à celui-ci. Le contenu est soumis à modification sans préavis.

Copyright 2010 par D-Link Corporation/D-Link Systems, Inc. Tous droits réservés.

Avvertissement de marque CE :

Ce produit est de classe B. Dans un environnement domestique, il peut produire des interférences radio. Dans ce cas, l'utilisateur peut être tenu de prendre des mesures adéquates.

Déclaration FCC :

Cet équipement a été testé et s'avère conforme aux limites applicables aux appareils numériques de classe B, conformément à la partie 15 des Règles FCC. Ces limites sont destinées à fournir une protection raisonnable contre les perturbations nuisibles dans une installation résidentielle. Cet équipement génère, utilise et peut rayonner une énergie de radiofréquence et, s'il n'est pas installé et utilisé conformément aux instructions, il peut produire des interférences nuisibles avec la communication radio. Cependant, il n'est pas garanti qu'aucune interférence ne se produise dans une installation donnée. Si cet équipement produit des interférences nuisibles à la réception de la radio ou de la télévision, ce qui peut être déterminé en éteignant puis en rallumant l'équipement, l'utilisateur est encouragé à essayer de corriger les interférences en prenant une ou plusieurs mesures suivantes :

- Réorientation ou déplacement de l'antenne réceptrice.
- Éloignement de l'équipement et du récepteur.
- Connexion de l'équipement dans une prise d'un autre circuit que celui auquel le récepteur est connecté.
- Consultez le revendeur ou un technicien radio/TV expérimenté pour obtenir de l'aide.

Pour obtenir des informations détaillées sur la garantie applicable aux produits achetés en-dehors des États-Unis, veuillez contacter votre bureau D-Link local.

Enregistrement

Inscrivez votre produit en ligne au
www.onlineregister.com/dlink/?LANG=FRC



L'enregistrement du produit est entièrement volontaire ; si ce formulaire n'est pas rempli ou renvoyé, cela ne réduit pas votre droit de garantie.

Version 1,0
16 avril 2010