

D-LinK_I

AVEC FIL

Table des Matières

Contenu du coffret

- Adaptateur réseau Gigabit D-Link DGE-530T
- Pilotes, manuel, et la garantie sur CD



Configuration requise

Avant d'installer la carte DGE-530T, vérifiez que votre système rencontre les exigences de configuration minimale.

- Une fente PCI Bus Master, 32 bits, fonctionnant à 33MHz.
- 32 Mo de mémoire système
- processeur 150 MHz ou plus rapide
- Le dernier BIOS pour votre ordinateur
- L'un des types suivants de la paire torsadée de câblage réseau:
 - 4 - paire de catégorie 5 ou mieux pour 1000Mbps
 - Catégorie 5 ou mieux pour 100Mbps
 - Catégorie 3, 5 ou mieux pour 10Mbps

Introduction

D-Link DGE-530T est une carte PCI 10/100/1000Mbps Gigabit fonctionnant sur le cuivre conçu pour les serveurs et postes de travail. Les systèmes actuels fonctionnant à 10Mbps et 100Mbps peuvent être mis à niveau pour Gigabit Ethernet, éliminant ainsi les goulots d'étranglement tout en améliorant la productivité. Intégrer Gigabit maintenant et vous pouvez gagner du temps, de l'argent, et éviter les temps d'arrêt car le DGE-530T va automatiquement détecter la vitesse du réseau et tourner à une vitesse plus élevée quand disponible.

Coût-efficace, migrations évolutive

En étant une solution alternative à la fibre optique à bon marché, la carte vous permet de mettre à jour le réseau au Gigabit sans avoir besoin d'installer de nouveaux câbles coûteux. Ethernet Gigabit fait l'utilisation de votre câblage CAT-5 déjà en place fournissant des vitesses réseau de 10/100/1000Mbps et plein / semi-duplex à l'aide de l'auto-détection.

Fonctionnalités avancées et sécurité

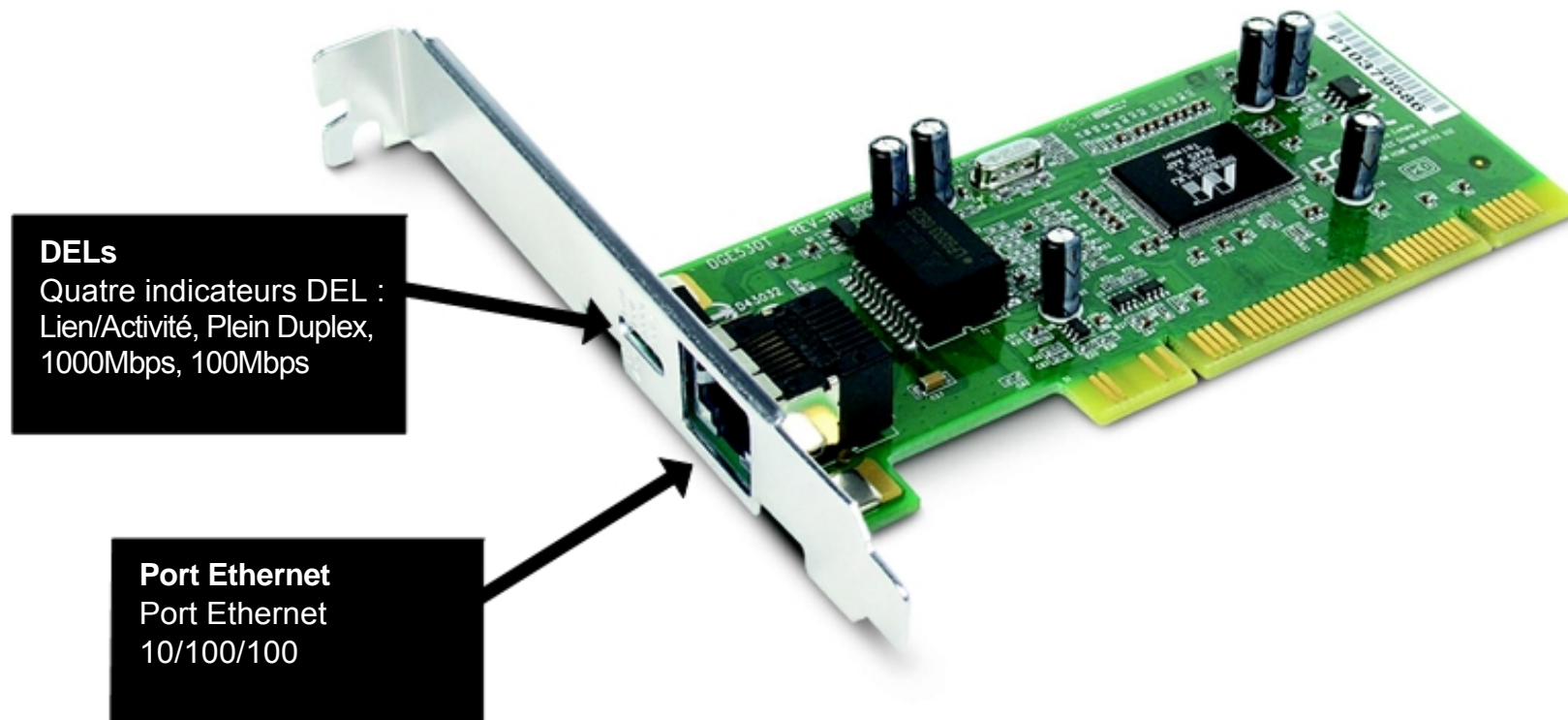
La carte DGE-530T prend en charge SNMP pour le dépannage à distance et la gestion, ACPI pour abaisser la consommation d'énergie, et WOL pour le réveil à distance. Cela aide à réduire le coût total de possession (TCO). La carte possède également le dépistage de TAG VLAN dans les trames Ethernet, ce qui vous permet d'attribuer plusieurs sous-réseaux à chaque serveur et d'isoler les appareils à l'intérieur de chaque VLAN du reste du réseau, ceci pour un meilleur contrôle de la circulation et de la sécurité. Il soutient également le marquage de priorité 802.1p pour vous permettre de hiérarchiser le trafic. La carte dispose également du contrôle de flux de données et de FIFO indépendant, en fournissant un moyen de protéger contre une éventuelle perte de données pendant la transmission sur le réseau. Avec la fonctionnalité de diagnostic de câble, la carte détecte automatiquement si vous avez un mauvais câble, rendant le dépannage plus facile.

Fonctions

Conçu pour la polyvalence et la performance, la DGE-530T offre ce qui suit:

- Opération dans les fentes 32-bit fonctionnant a 33 MHz pour serveurs et postes de travail
- BUS universel avec support 3.3V
- Conformité avec les normes Ethernet Gigabit IEEE 802.3ab 1000BASE-T, Ethernet Rapide IEEE 802.3u.
- Installation Plug-and-Play
- Support pour Wake-on-LAN
- Interface Ethernet Plein-duplex Gigabit qui livre 2Gbps de bande passante agrégat
- Support pour semi et plein duplex à 10Mbps, à 100Mbps, et plein-duplex à 1000Mbps
- Support pour double débit en plein-duplex
- Support pour la génération et vérification de checksum TCP/IP
- Support pour SNMP V1
- Support pour control de flux 802.3x
- Support pour VLAN 802.1Q
- Support pour le marquage de priorité 802.1p
- Support pour la fonction de dépannage de câble
- Support pour ACPI 2.0
- Connecteur RJ-45 intégré
- Négociation automatique pour la vitesse la disponible la plus élevée
- Quatre indicateurs DEL: Link/Activité, Plein Duplex, 1000Mbps, 100Mbps.
- Braquette bas profile incluses
- Support pour trame « Jumbo » jusqu'à 9K en grandeur

Exposé générale du Matérielle



Installation

Déballez et inspectez

ATTENTION: dans des circonstances ordinaires, une carte DGE-530T ne sera pas affectée par une charge statique reçue d'un corps humain. Dans des circonstances particulières, l'utilisateur peut posséder une charge statique extraordinairement élevée. Pour cette raison, il est de bonne pratique de toucher à une terre avant de manipuler la carte.

Ouvrez le carton d'expédition et retirez tous les articles. Veiller à ce que les articles suivants y sont inclus:

- Une carte Gigabit Ethernet DGE-530T
- Pilotes et manuel pour DGE-530T sur CD-ROM

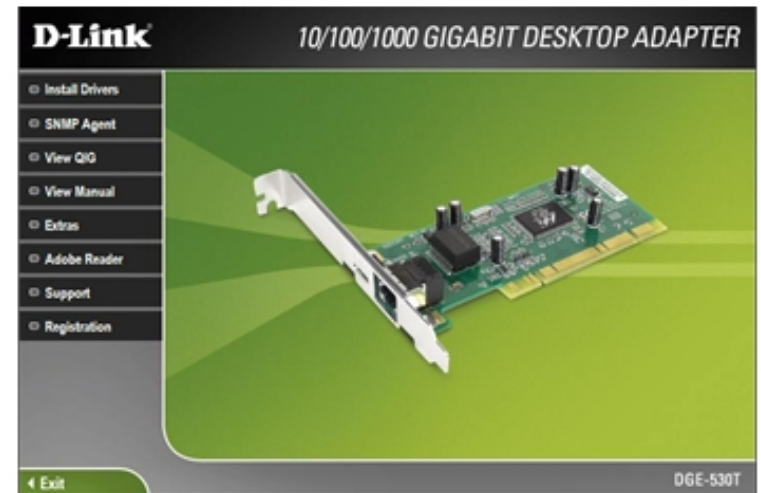
Si l'un de ces éléments est manquant ou endommagé, s'il vous plaît contacter votre revendeur local pour le remplacement.

Installation du pilote

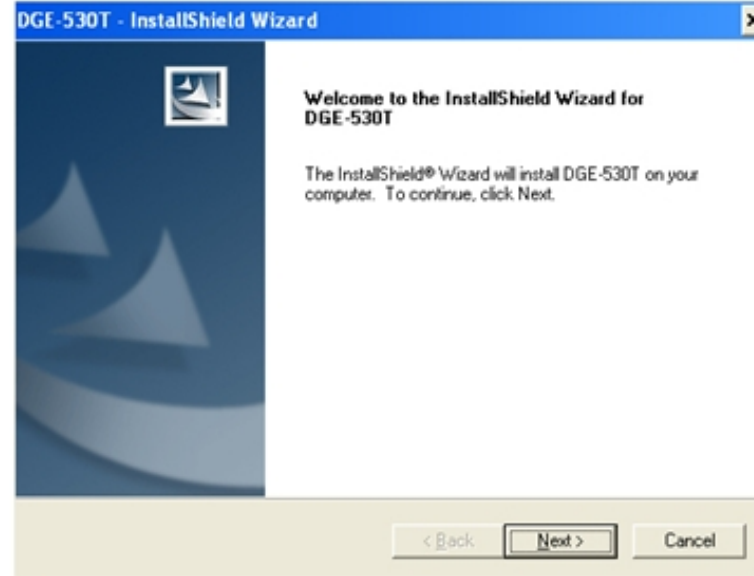
Allumez votre ordinateur et insérez le CD contenant le pilote pour la carte D-Link DGE-530T dans le lecteur de CD-ROM. Les instructions étape qui suivent sont indiquées dans Windows® XP. Les étapes et les écrans sont similaires pour les autres systèmes d'exploitation Windows.

Si la fonction Auto-démarrage du CD ne démarre pas automatiquement sur votre ordinateur, allez dans Démarrer> Exécuter. Dans la boîte de commande inscrivez "D: \ DGE530T.exe" (où D: représente la lettre du lecteur de CD-ROM). Les Pilotes pour systèmes d'exploitation non-Windows sont situés sur le CD D-Link

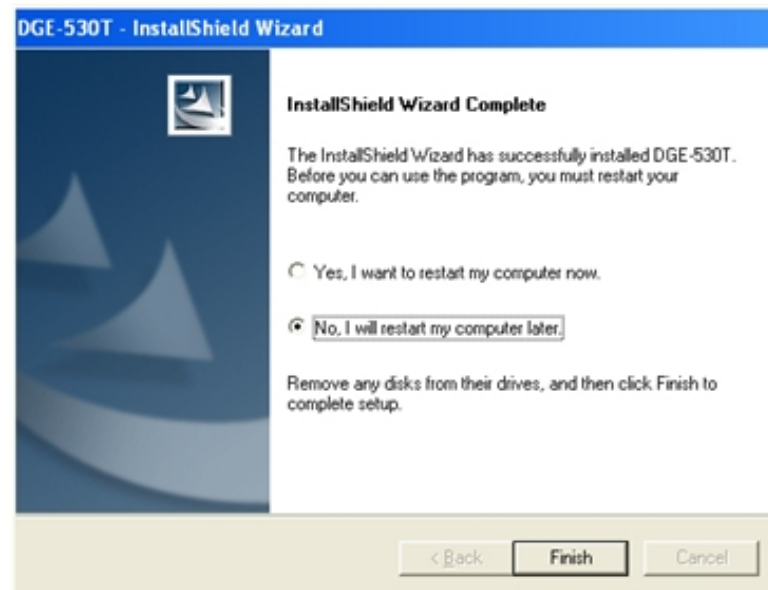
Lorsque l'auto-démarrage s'affiche, cliquez sur Installer les pilotes.



L'écran de Bienvenue de l'Assistant InstallShield va apparaître. Cliquez sur Suivant pour continuer.



Lorsque l'installation est terminée, sélectionnez Non, je redémarrer mon ordinateur plus tard et cliquez sur Terminer.



Installation de matérielle

Arrêtez l'ordinateur, débranchez son cordon d'alimentation, et enlevez le couverc de l'ordinateur.

Important: *l'ouverture de votre ordinateur peut compromettre la garantie de votre ordinateur. Consultez le fabricant de l'ordinateur avant d'ouvrir le couverc et assurez vous d'adhérez au terme de la garantie. Dans certains cas, il est possible que vous deviez faire installer la carte DGE-530T par le fabricant de votre ordinateur.*

Note: *Notez le numéro de série et la révision du matériel (par exemple B1) avant d'installer la carte. Si vous contactez le support technique, vous aurez besoin de cette information.*

Insérez les contacts de la carte DGE-530T dans une fente PCI Bus Master. Appuyez sur la carte fermement dans la fente de telle sorte que les contacts de la carte sont bien enfoncées dans la fente. Installez la vis de support pour sécuriser la carte au châssis de l'ordinateur. Replacer le couverc et branchez le câble d'alimentation.

REMARQUE: *En raison d'une faute dans certains programmes Plug-and-Play du BIOS, à l'occasion de l'installation d'une nouvelle carte elle est assigné un numéro d'interruption qui a déjà été attribué à un autre appareil. Dans un tel cas, le conflit du numéro d'interruption cause des défauts dans le comportement des deux appareils. Par conséquent, l'utilisateur doit exécuter l'utilitaire de configuration CMOS, et assigner manuellement une interruption qui n'est pas en conflit.*

Connecter le câble réseau

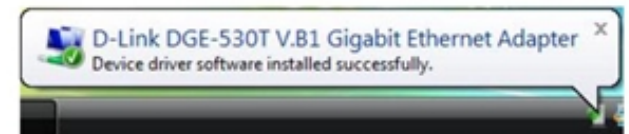
Ethernet Gigabit 1000BASE-T permet de fonctionner dans des environnements où le câblage installé est du CAT5. Les résultats optimaux en Ethernet 1000 MB plein-duplex peuvent être atteints à l'aide de câble catégorie 5E tels que définis par ANSI/TIA/EIA-568-A-5. Les règles de Topologie pour 1000BASE-T sont les mêmes que celles utilisées pour 100BASE-T. Les liens de Catégorie 5 et 5e sont limitées à 100 mètres en longueur.

Une fois que vous démarrez votre ordinateur, Windows ® installer automatiquement les pilotes.

Windows ® XP: Vous recevrez une bulle indiquant que Windows a trouvé l'adaptateur DGE-530T.



Windows Vista ™ utilisateurs: Vous recevrez une bulle indiquant que lors de l'installation de Windows terminé l'adaptateur DGE-530T.



Vérification de l'installation

Pour vérifier que les pilotes sont installés, vous pouvez vérifier le Gestionnaire de périphériques. Pour afficher le gestionnaire de périphériques, s'il vous plaît suivez les étapes ci-dessous:

Étape 1:

Windows 2000: Cliquez sur **Démarrer > Paramètres >**

Panneau de configuration Windows® XP: Cliquez sur **Démarrer > Panneau de configuration**

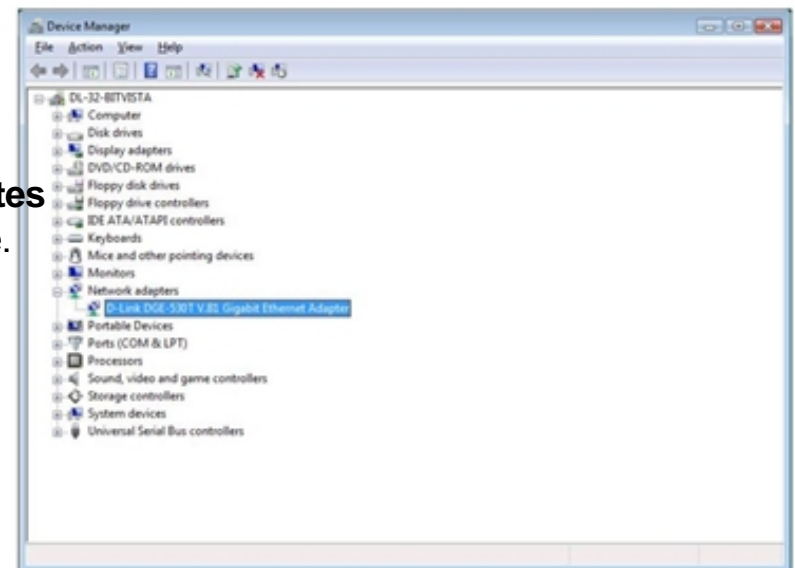
Windows Vista™: Cliquez sur **Démarrer > Panneau de configuration**

Étape 2:

Windows 2000/XP: Cliquez sur l'icône **Système**. Cliquez sur l'onglet **Matériel** puis cliquez sur **Gestionnaire de périphériques**. Windows Vista: Cliquez sur l'icône **Système et Entretien**, puis cliquez sur **Gestionnaire de périphériques**.

Étape 3:

Faites défiler la liste et cliquez sur le signe plus (+) à côté de **Cartes réseau**. Le **D-Link DGE-530T V.B1 Gigabit Ethernet Adapter** sera listé.



Vérifier la connectivité

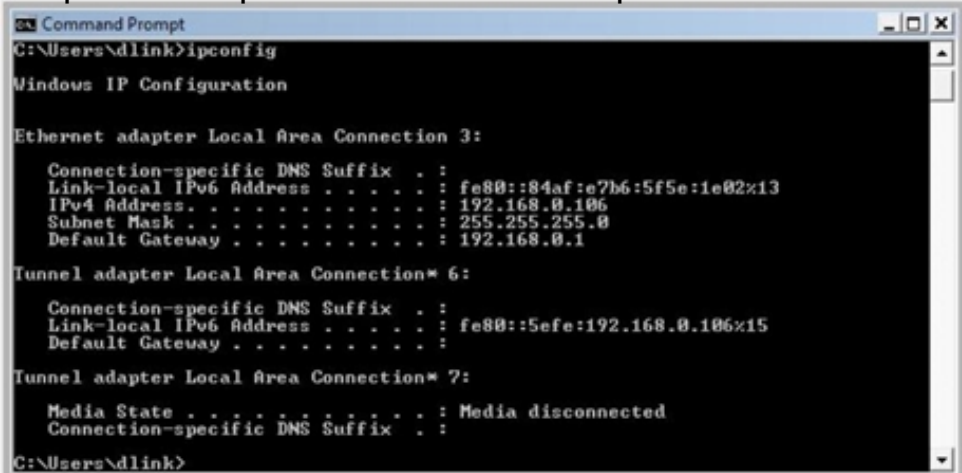
Après l'installation de votre nouvelle adaptateur D-Link, par défaut, les paramètres TCP/IP doivent être mis à « obtenir une adresse IP d'un serveur DHCP » (exemple: un routeur). Pour vérifier votre adresse IP, s'il vous plaît lisez les étapes ci-dessous.

Windows® 2000/2003/XP: Cliquez sur **Démarrer > Exécuter**. Dans la boîte Exécuter tapez **cmd** et cliquez sur **OK**.

Windows Vista™: Cliquez sur **Démarrer > Programmes > Accessoires > Line de Commande**.

À l'invite, tapez **ipconfig** et appuyez sur **Entré**.

Cela montrera l'adresse IP, le masque de sous-réseau et la passerelle par défaut de votre adaptateur.



```
Command Prompt
C:\Users\dlink>ipconfig

Windows IP Configuration

Ethernet adapter Local Area Connection 3:

    Connection-specific DNS Suffix  . : 
    Link-local IPv6 Address . . . . . : fe80::84af:e7b6:5f5e:1e02%13
    IPv4 Address. . . . . : 192.168.0.106
    Subnet Mask . . . . . : 255.255.255.0
    Default Gateway . . . . . : 192.168.0.1

Tunnel adapter Local Area Connection* 6:

    Connection-specific DNS Suffix  . : 
    Link-local IPv6 Address . . . . . : fe80::5efe:192.168.0.106%15
    Default Gateway . . . . . : 

Tunnel adapter Local Area Connection* 7:

    Media State . . . . . : Media disconnected
    Connection-specific DNS Suffix  . : 

C:\Users\dlink>
```

Si l'adresse est 0.0.0.0, vérifiez l'installation de votre carte, les paramètres de sécurité, et les paramètres de votre routeur. Certains logiciels pare-feu peuvent bloquer les requêtes DHCP sur les adaptateurs nouvellement installés.

Caractéristiques avancées

Réveil par le réseau

Le réveil par le réseau peut réveiller le système à partir du mode veille au mode allumé immédiatement et automatiquement à l'aide du réseau. Une fois que le système est éveillé, il peut exécuter des utilitaires de gestion. Cette fonction augmente la productivité des utilisateurs en évitant des interruptions pendant les heures de travail.

QoS

La fonction QoS permet à la DGE-530T de transmettre et de recevoir des cadres marqué, tels que des cadre marqué de priorité 802.1p et les cartes marqués de VLAN 802.1Q. Pour que la qualité de service fonctionne sur la DGE-530T, il doit être connecté à un commutateur qui support et est configuré pour la qualité de service. Ces cadres marqués de priorité permet à des programmes en temps réel, utiliser d'une façon optimale la bande de réseau. Paquets de haute priorité seront traités avant les paquets avec priorité plus basse.

NOTEZ: Pour utiliser le QoS sur la DGE-530T, il doit être connecté à un commutateur ou un autre dispositif qui support et est configuré pour la qualité de service 802.1p.

Trame étendu (Jumbo Frames)

Les Trames Étendus sont des trames Ethernet qui sont plus grands que 1518 octets. Les Trames Étendus peuvent être utilisées pour réduire l'utilisation du processeur du serveur et pour améliorer l'efficacité de transfert surfil.

En mettant des données supplémentaires dans moins de paquets, jumbo frames peut augmenter le débit et diminuer l'utilisation de temps de processeur. Cependant, la latence supplémentaire peut être observée.

Le matériel réseau du début à la fin doit supporter cette fonctionnalité, si non ces paquets seront perdus.

Consultez votre administrateur réseau ou le guide d'installation du commutateur pour plus d'informations concernant la configuration et pour mieux comprendre les trames Jumbo.

- Protocoles supportés sont limitées à IP (TCP, UDP).
- Les trames Jumbo exigent des que les connexions aux commutateurs soit compatible avec les trames jumbo. Contactez le fabricant ou le guide d'installation du commutateur pour obtenir des informations supplémentaires.
- Il n'y a aucun avantage à configurer jumbo frames si la taille standard des trames Ethernet (64 à 1518 octets) est utilisée.
- Les trames Jumbo peuvent être utilisées en même temps que les VLANs.

NOTEZ: Les paramètres de trames Jumbo sur un commutateur doit être mis à 8 octets ou plus grand que les paramètres de l'adaptateur pour les systèmes d'exploitation de Windows®, et au moins 22 octets plus grand pour tous les autres systèmes d'exploitation.

SNMP

SNMP est un acronyme pour Simple Network Management Protocol. Ce protocole réseau est utilisé pour gérer les réseaux TCP/IP en utilisant des "pièges" envoyé à partir de périphériques compatibles avec SNMP et recueillies par un ou plusieurs serveurs. Les appareils qui observent SNMP correspondent avec des logiciels de gestion en envoyant des alertes et des mises à jour, aussi bien que permettant des changements de configuration.

L'agent SNMP du DGE-530T prendra les avis concernant les activités de l'adaptateur, les traduira et ensuite les transmettront à des stations de gestion SNMP.

Avant d'installer l'agent SNMP, vous devez installer SNMP sur votre ordinateur. Consultez la documentation du système d'exploitation de votre ordinateur pour obtenir des informations supplémentaires.

Pour installer SNMP sur la DGE-530T, il suffit de cliquer sur Install SNMP Agent sur la page d'introduction et de compléter les étapes de l'assistant installation. Cet utilitaire devrait seulement être utilisé par des administrateurs de réseau. D'autres logiciels ou services peuvent devoir être précédemment installé ou configuré avant l'installation du protocole SNMP.

Control D-Link Network

Installé automatiquement avec les pilotes est le D-Link Network Control Program, qui peut être ouvert à partir d'une icône qui apparaît en bas à droite dans la barre des tâches, et dans le Panneau de configuration de votre ordinateur.



Double-cliquez sur l'icône pour ouvrir le logiciel. La configuration et les paramètres à ce program peuvent être trouvés en cliquant sur le bouton Aide de l'écran actuel. Cela devrait vous fournir toute information dont vous avez besoin.

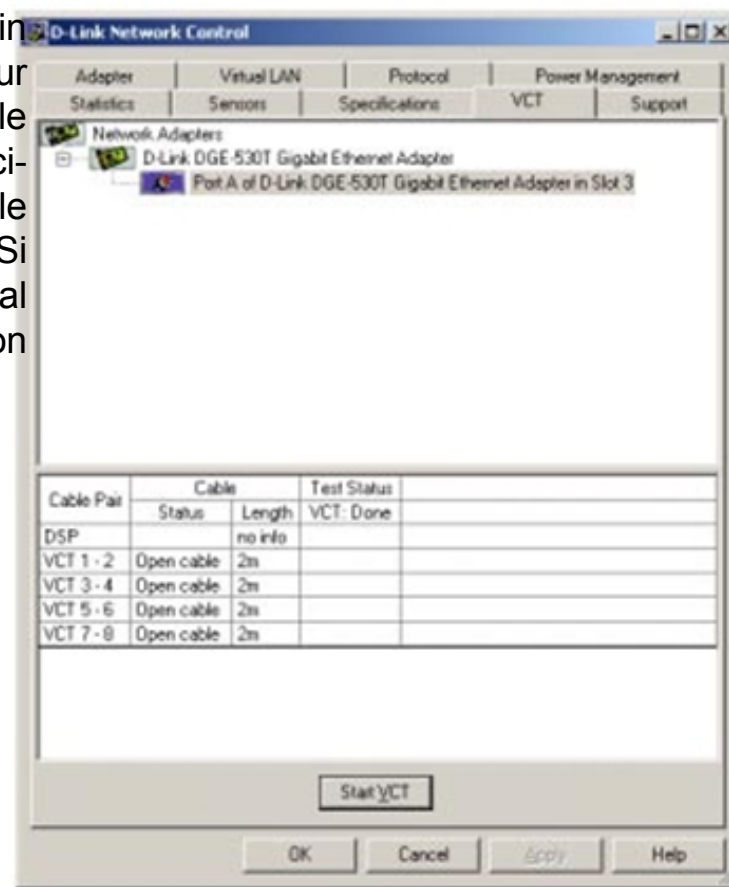
Notez : Control D-Link Network n'est pas supporté sur Windows® XP édition 64 bit et Windows Vista^{MC} x86 et édition x64 bit.

Fonction de Diagnostic de Câble

Inclus dans le 'D-Link Network Control Program' est une fonction pour l'examen de la qualité et les caractéristique d'un câble réseau qui est relié au DGE-530T. Cette fonctionnalité, appelée 'Virtual Cable Tester (VCT)', permettra à l'utilisateur de détecter et de signaler les problèmes de câblage come les câble ouvert, court-circuit et le décalage d'impédance. La distance de la faute peut être trouvée à l'intérieur d'un mètre de la distance reporté.

Pour afficher la fenêtre de VCT, il suffit de double-cliquer sur l'icône pour le D-Link Network Control et sélectionnez le dossier de VCT en haut de la fenêtre comme vu ci-dessous.

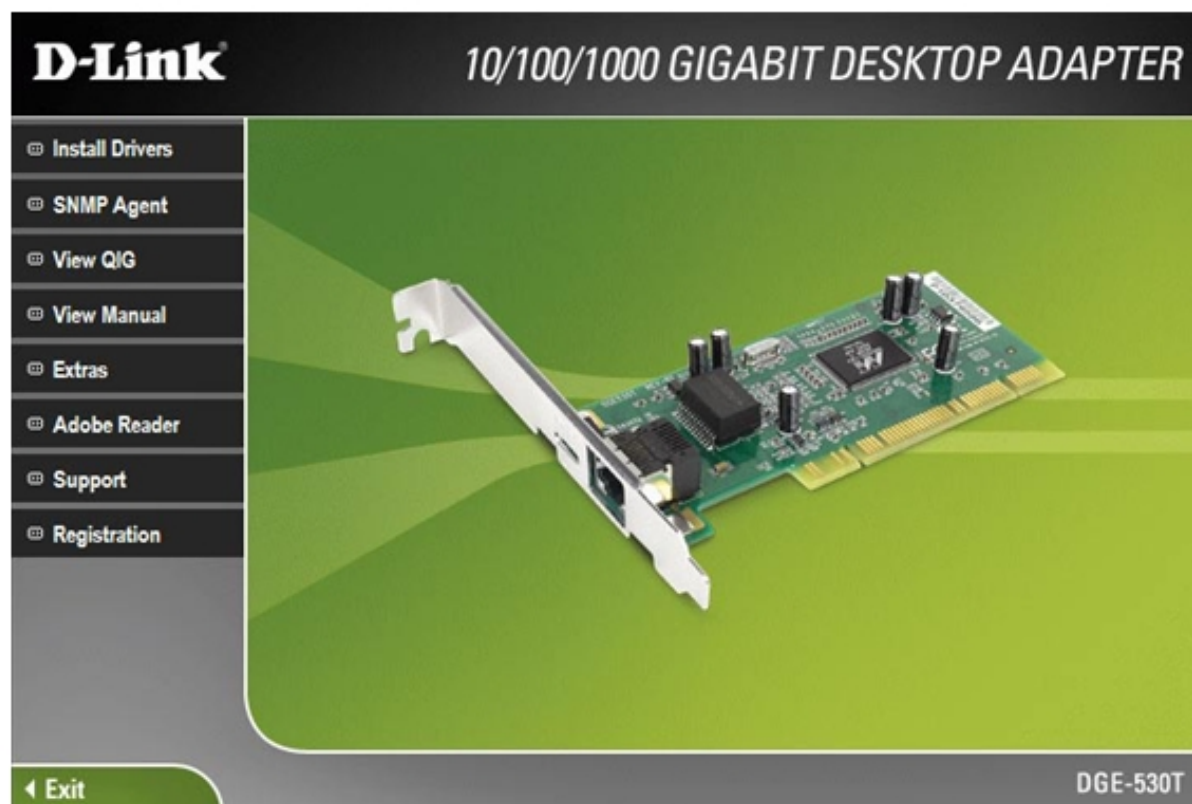
Pour évaluer le diagnostique, débrancher d'abord le câble du nœud de fin à distance ainsi qu'il ya juste un câble relié à la DGE-530T. Cliquez sur l'adaptateur approprié de la vue d'arbre ci-dessus et cliquez ensuite sur le bouton 'Start VCT'. Les résultats qui apparaissent dans le tableau ci-dessous permettent d'afficher les paires de câble, le statut du câble correspondant, la distance de la faute, et le statut de l'essai. Si l'adaptateur est connecté et a une liaison montante, le Digital Signal Processor (DSP) sera activé et fera rapport de la vitesse de la connexion (10, 100, 1000Mbps) et la longueur du câble.



L'agent SNMP de D-Link

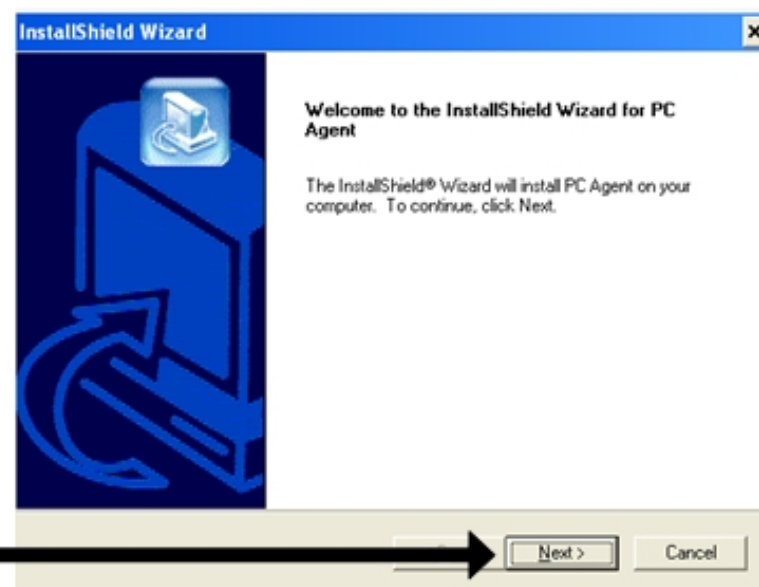
Inclus sur le CD d'installation est un logiciel pour l'affichage et la configuration du DGE-530T, connu sous le nom de l'agent SNMP de D-Link. Cet agent permet à l'utilisateur d'afficher les paquets d'erreur, configurer les mots de passe et choisir les options de carte NIC sur votre ordinateur. Cet outil est uniquement pour les ordinateurs fonctionnant sous les systèmes d'exploitation de Windows ® 2000 et Windows ® XP. Pour installer l'agent SNMP de D-Link, cliquez simplement sur 'SNMP Agent' sur la page d'introduction, comme indiqué ci-dessous, et suivez les étapes de l'assistant d'installation.

Installation



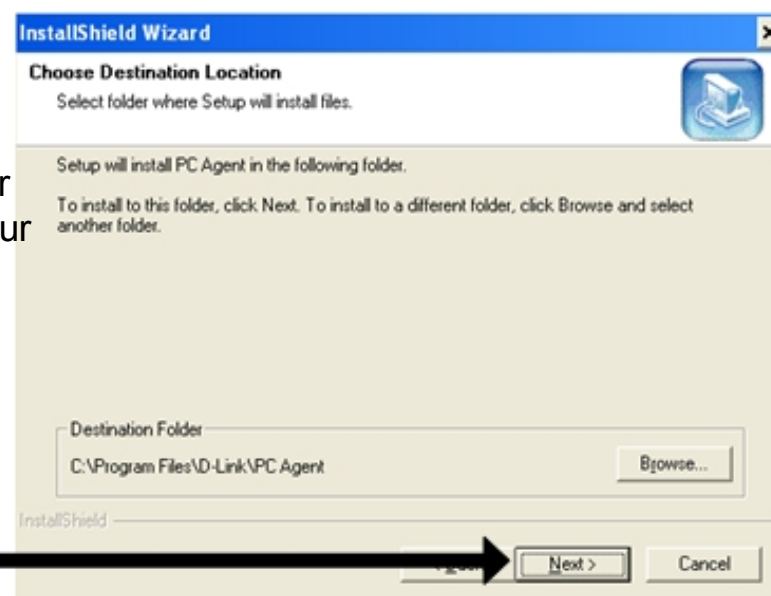
L'assistant d'installation apparaît.

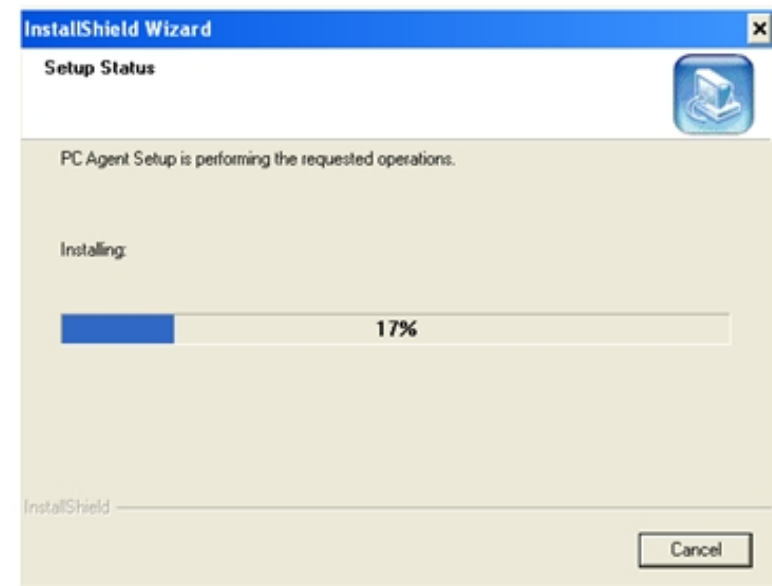
Cliquez sur
Next



La page 'Choose Destination Location' s'affiche. Cliquez sur 'Browse' pour sélectionner un autre dossier d'installation pour PC Agent. Sinon, cliquez sur « Next » pour sélectionner le dossier par défaut C:\Program Files\DLink\PC Agent.

Cliquez sur
Next





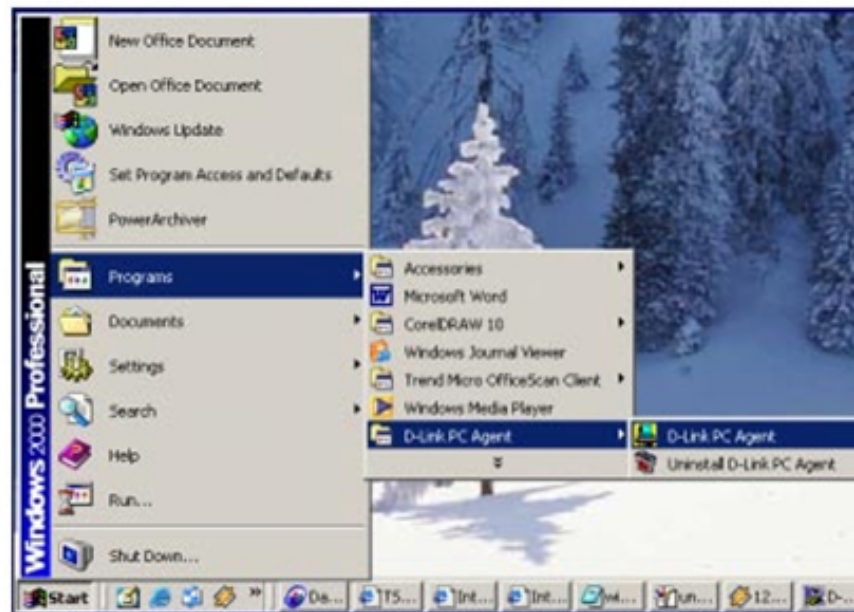
Cliquez sur **Yes, I want to restart my computer now**, puis cliquez sur **Finish**.



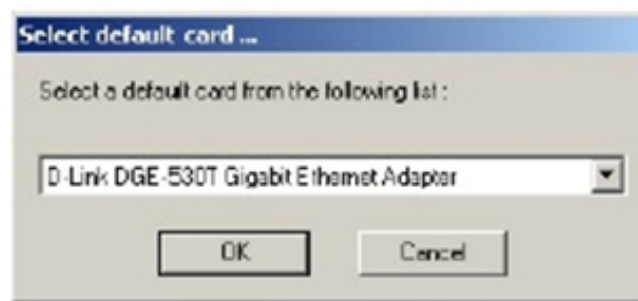
Cliquez sur
Finish

Configuration

Après avoir installé le 'D-Link Ethernet Adapter Agent' avec succès vous devez redémarrer votre ordinateur. La fonction peut ensuite être activée en cliquant sur **Démarrer> D-Link PC Agent> D-Link PC Agent**.



Windows va ensuite demander à l'utilisateur de choisir une carte Ethernet à partir d'une liste déroulante.



Après avoir choisi le D-Link DGE-530T Gigabit Ethernet et en cliquant sur OK, l'utilisateur sera invité avec une autre fenêtre pour entrer quelques informations personnelles. Vous pouvez entrer cette information maintenant ou attendre a plu tard, il suffit de cliquer sur OK. Une brève explication de cette fenêtre peut également être configurée sous l'onglet Option, ce qui sera examinée plus loin dans ce chapitre. Après avoir cliqué sur OK, l'icône D-Link Ethernet Adapter ci-dessous, doit apparaître en bas à droite dans la barre d'outils de l'écran de votre ordinateur.

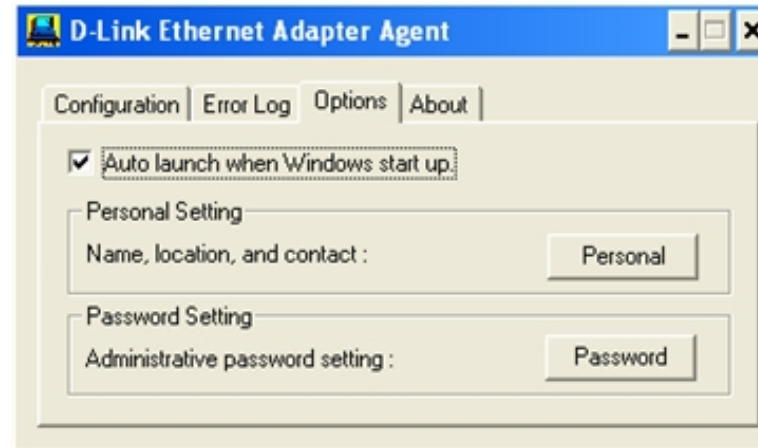


Double-cliquez sur l'icône ouvrira la fenêtre de l'agent, comme indiqué ci-dessous.

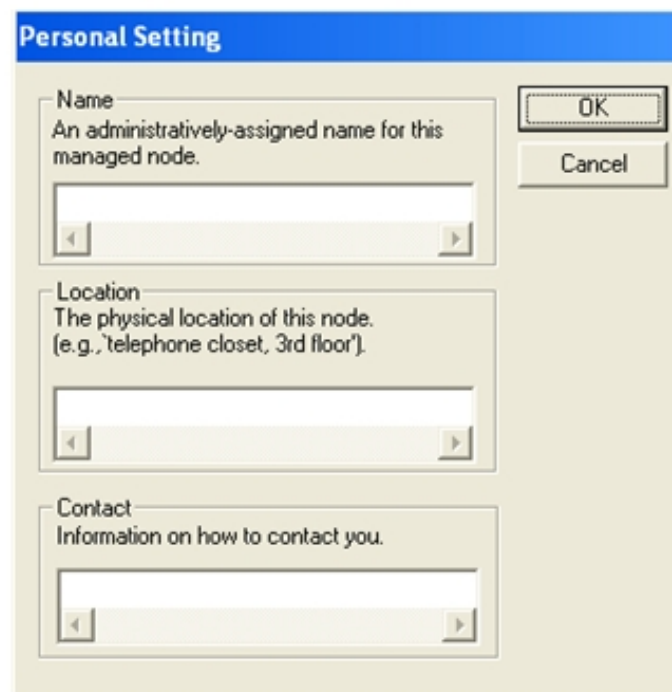


L'onglet de configuration a deux champs. Le premier champ, "L'agent est pour:", permet à l'utilisateur de choisir une carte Ethernet pour configurer, à partir d'un menu déroulant. La "État actuelle" est un champ en lecture seule qui affiche la plus récente action faite par la carte Ethernet. Cliquez sur l'onglet des erreurs ouvre l'écran suivant. Le journal des erreurs affiche les paquets reçus par le DGE-530T, qui ont été rejetées en raison d'une erreur. L'utilisateur peut choisir d'enregistrer ces messages ou de les effacer, en utilisant les boutons appropriés.

Cliquer sur l'onglet d'options permet d'afficher l'écran suivant. Ici, l'utilisateur peut cocher la case "lancement automatique au démarrage de Windows." pour assurer le démarrage automatique de l'agent Ethernet D-Link lorsque le système d'exploitation Windows commence.



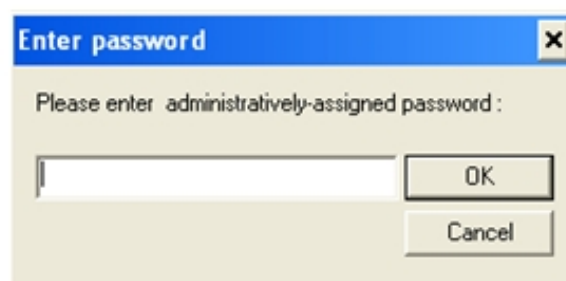
Pour ajuster vos paramètres personnels, cliquez sur le bouton personnel, qui ouvrira l'écran suivant.



L'utilisateur peut définir les champs suivants.

- Nom: Un nom choisi pour identifier l'utilisateur lors de la configuration de la DGE-530T.
- Situation: L'utilisateur peut identifier l'emplacement physique de l'ordinateur sur lequel la carte Ethernet est installée.
- Contact: Information sur la façon de contacter l'utilisateur, comme un numéro de téléphone ou une adresse e-mail.

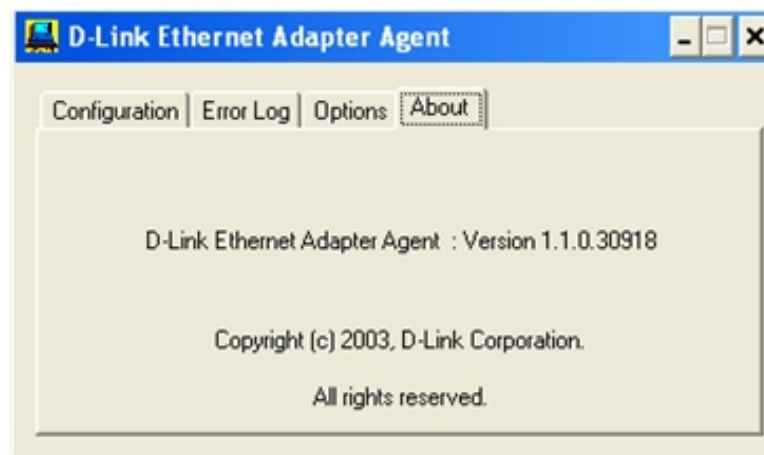
L'utilisateur peut également fixer un mot de passe pour protéger les paramètres de configuration précédemment défini. Cliquez sur le bouton 'Mot de passe' sous l'onglet Options pour ouvrir l'écran suivant.



Entrez un mot de passe dans l'espace prévu et cliquez sur OK pour définir votre nouveau mot de passe. Si aucun mot de passe n'est défini par l'utilisateur, le mot de passe par défaut "private" est utilisé et doit être inscrit pour configurer l'agent Ethernet D-Link.

REMARQUE: Le mot de passe par défaut pour cet utilitaire est "private".

Cliquer sur l'onglet 'A propos' permet de montrer la version actuelle de la carte et les informations de droit d'auteur.



Fonctions SNMP

Maintenant, vous pouvez utiliser n'importe quel navigateur MIB, par exemple, le compilateur de MIB D-Link, pour afficher des informations sur le poste de travail à l'aide de la carte DGE-530T et de la fonctionnalité de l'agent SNMP.

L'agent SNMP D-Link Network prend en charge les fonctions suivantes du `dlk_pc.mib`:

| Fonction | Description |
|---|--|
| <code>hrSystemUptime</code> | Le temps depuis que cet hôte a été initialisé. |
| <code>hrSystemDate</code> | La notion de la date et l'heure de la journée selon l'hôte. |
| <code>hrSystemTimeZone</code> | Le fuseau horaire local, exprimée en heures ouest de Greenwich. Si inconnu, la valeur -1 est retournée. |
| <code>hrSystemInitialLoad Device</code> | Cet indice de la <code>hrDeviceEntry</code> relatives à l'appareil que cet hôte est configuré pour charger le système d'exploitation initial de configuration. |
| <code>hrSystemInitialLoadParameter</code> | Cet objet contient le paramètre (par exemple, un chemin d'accès) fourni à la charge de périphérique lors de la demande initiale de la configuration du système d'exploitation de ce dispositif. |
| <code>hrSystemNumUsers</code> | Le nombre d'utilisateurs qui utilisent actuellement CPU ou mémoire sur cette hôte. |
| <code>hrSystemProcesses</code> | Le nombre de contextes de processus actuellement en cours d'exécution ou chargement sur ce système. |
| <code>hrSystemMaxProcesses</code> | Le nombre maximum de contextes de processus ce système peut soutenir. S'il n'ya pas de maximum fixé, la valeur doit être zéro. |
| <code>hrSystemAddress</code> | L'adresse IP de l'interface. |
| <code>hrSystemNetMask</code> | Le masque IP de l'interface. |
| <code>hrSystemDefaultRouter</code> | La passerelle par défaut pour cette interface IP. |
| <code>hrSystemMacAddr</code> | L'adresse MAC de cette interface IP. Pour les interfaces qui ne possèdent pas une telle adresse (par exemple, une ligne série), cet objet doit contenir une chaîne octet de longueur égale à zéro. |

| Fonction | Description |
|-----------------------------|---|
| hrMemorySize | Le montant de mémoire physique contenue par l'hôte. |
| hrStorageTable | La table (conceptuelle) logique des zones de stockage sur la machine. |
| hrStorageIndex | Une valeur unique pour chaque zone de stockage logique contenue par l'hôte. |
| hrStorageDescr | Une description du type et de l'exemple de stockage décrites par cette entrée. |
| hrStorageSize | La taille du stockage représentée par cette entrée, en unités de Mega octets. |
| hrStorageUsed | Le montant de l'entreposage représentée par l'entrée qui est alloué, en unités de Mega octets. |
| hrStorageAllocationFailures | Le nombre de demandes de stockage représentées par cette entrée qui n'ont pas pu être honorée en raison de stockage insuffisant. |
| hrDeviceIndex | Une valeur unique pour chaque contenu par des dispositifs d'accueil. La valeur de chaque dispositif doit rester constante, à moins d'une réinitialisation de l'agent à la prochaine réinitialisation. |
| hrDeviceDescr | Une description textuelle de ce dispositif, y compris le fabricant de l'appareil. |
| hrDeviceStatus | L'état de fonctionnement du dispositif décrit par cette ligne de la table. Une valeur (1) indique que l'état actuel de l'appareil est inconnu. (2) indique que le dispositif est en place et fonctionne et qu'il n'y a pas d'erreur inhabituelle sont connues. Un état d'alerte (3), indique que l'agent a été informé d'une erreur inhabituelle opérationnelle par le logiciel (par exemple, un disque de pilote de périphérique), mais que le dispositif est encore «opérationnelles». Un exemple serait un grand nombre d'erreurs doux sur un disque. Une valeur de test (4), indique que le périphérique n'est pas disponible pour l'utilisation car il est dans l'état de test. La baisse (5) l'État est utilisé seulement lorsque l'agent a été informé que le périphérique n'est pas disponible pour tout usage. |
| hrDeviceErrors | Le nombre d'erreurs détectées sur ce dispositif. |

En outre, l'agent SNMP D-Link Network supporte le RFC 1213-MIB (DLK). Mib et un MIB de transmission

Dépannage

Si vous éprouvez des problèmes avec l'adaptateur, vérifiez:

- que le pilote approprié est chargé;
- que la bonne qualité de câble est utilisé pour la connexion réseau;
- que le concentrateur est qualifié pour l'application.

L'adaptateur DGE-530T dispose de quatre DEL:

- Link / Activité – Vert solide indique un bon lien entre le DGE-530T et ses serveurs ou concentrateurs. Clignotant vert indique l'activité (la transmission ou la réception) à l'adaptateur.
- FDX - Vert solide indique que la carte fonctionne en plein-duplex.
- 1000M - Le voyant vert s'allume quand un périphérique 1000 Mbps est connecté à la carte.
- 100M - Le voyant vert s'allume lorsqu'un périphérique 100 Mbps est connecté à la carte.

Networking Basics

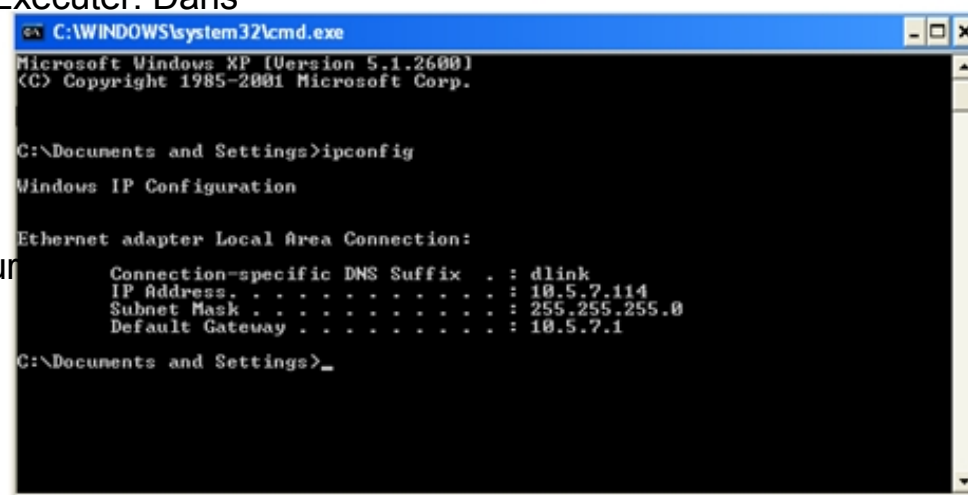
Vérifiez votre adresse IP

Après l'installation de votre nouvelle adaptateur D-Link, par défaut, les paramètres TCP/IP sont mis à obtenir une adresse IP d'un serveur DHCP (c'est-à-dire routeur) automatiquement. Pour vérifier votre adresse IP, s'il vous plaît voir les étapes ci-dessous.

® Windows 2000/2003/XP: Cliquez sur Démarrer> Exécuter. Dans la zone **Exécuter** tapez **cmd** et cliquez sur OK.

À l'invite, tapez **ipconfig** et appuyez sur Entrée.

Cela permet d'afficher l'adresse IP, masque de sous-réseau, et la passerelle par défaut de votre adaptateur



```
C:\WINDOWS\system32\cmd.exe
Microsoft Windows XP [Version 5.1.2600]
(C) Copyright 1985-2001 Microsoft Corp.

C:\Documents and Settings>ipconfig

Windows IP Configuration

Ethernet adapter Local Area Connection:

    Connection-specific DNS Suffix  . : dlink
    IP Address. . . . . : 10.5.7.114
    Subnet Mask . . . . . : 255.255.255.0
    Default Gateway . . . . . : 10.5.7.1

C:\Documents and Settings>_
```

Si l'adresse est 0.0.0.0, vérifiez l'installation de votre carte, les paramètres de sécurité, et les paramètres de votre routeur. Certains logiciels pare-feu peuvent bloquer une requête DHCP.

Si vous vous connectez à un réseau sans fil dans un hotspot (hôtel, café, aéroport), s'il vous plaît contacter un employé ou un administrateur pour vérifier leurs paramètres de réseau sans fil.

Attribuer une adresse IP Statique

Si vous n'utilisez pas un serveur DHCP capable de passerelle / routeur, ou si vous avez besoin d'attribuer une adresse IP statique, s'il vous plaît suivez les étapes ci-dessous.

Étape 1:

Windows ® 2000: Cliquez sur Démarrer> Paramètres > Panneau de configuration> Connexions réseau

Windows XP: Cliquez sur Démarrer> Panneau de configuration> Connexions réseau

Windows Vista ™: Cliquez sur Démarrer> Panneau de configuration> Réseau et Internet> Réseau et partage> Gérer les connexions réseau

Étape 2:

Cliquez avec le bouton droit sur la connexion au réseau local, ce qui représente votre carte réseau D-Link, et sélectionnez Propriétés.

Étape 3:

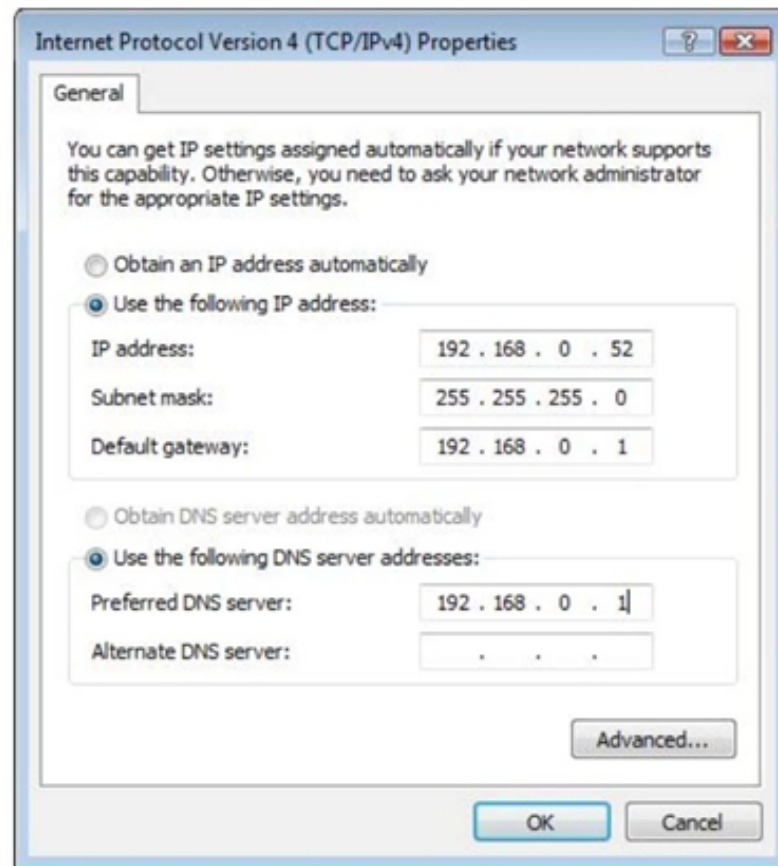
Mettez en surbrillance Protocole Internet (TCP / IP) et cliquez sur Propriétés.

Étape 4:

Cliquez sur Utiliser l'adresse IP suivante et entrez une adresse IP qui est sur le même sous-réseau que votre réseau ou de l'adresse IP LAN de votre routeur.

Exemple: Si le LAN du routeur est l'adresse IP 192.168.0.1, votre adresse IP 192.168.0.x où X est un nombre compris entre 2 et 99. Assurez-vous que le numéro que vous choisissez n'est pas en service sur le réseau. La Passerelle par défaut est la même que l'adresse IP LAN de votre routeur (192.168.0.1).

Assigné la même adresse IP que le IP LAN de votre routeur (192.168.0.1) au DNS primaire. Le DNS secondaire n'est pas nécessaire mais vous pouvez entrer le serveur DNS de votre fournisseur de services Internet.



Étape 5:

Cliquez deux fois sur OK pour sauvegarder vos paramètres.

Spécifications Techniques

Certification EMC et de Sécurité

- FCC Class B
- CE Class B
- BSMI Class B
- C-Tick

Interface:

Bus PCI 32-bit (Bus Master)

Adresse I/O assigné par le système Plug and Play

Numéro d'interrupteur assigné par le système Plug and Play

Dimensions physiques :

4.88 pouces(L) x 2.17 pouces (W) 124mm(L) x 51mm(W)

Environnement:

- Storage: -25° to 55°C (-13° to 131° F)
- Opération: 0° to 40° C (32° to 104° F)
- Humidité: 5% to 90% non-condensé
- Consommation d'énergie: 5W

Contacter le Support Technique

D-Link offre du service technique gratuit pour les clients situé au États-Unis et au Canada pour la période de garantie pour ce produit. Américains et Canadiens peuvent contacter le support à travers le site web ou par téléphone.

Avant de contacter le support technique, veuillez avoir les suivants à votre disposition:

- Numéro de Model du produit (par exemple : DGE-530T)
- Révision de matérielle (Situé sur l'étiquette de l'adaptateur (par exemple : rev A1))
- Numéro de série (Le s/n est situé sur l'étiquette sur l'adaptateur).

Vous pouvez trouver des mises à jour de logiciel, des documents pour utilisateur sur le site web ainsi que des FAQ pour aider avec les problèmes techniques.

Pour client a l'intérieur des États Unis:

Support par Téléphone:
(877) 453-5465

Support par Internet:
<http://support.dlink.com>

Pour client à l'intérieur du Canada:

Support par Téléphone:
(800) 361-5265

Support par Internet:
<http://support.dlink.com>

Garantie

Sous réserve des termes et conditions énoncés ci-dessus, D-Link Systems, Inc. ("D-Link"), inclus cette garantie limitée:

- Seulement la personne ou l'entité qui l'a initialement acheté le produit de D-Link ou son revendeur ou le distributeur, et
- Uniquement pour les produits achetés et livrés dans les cinquante États des États-Unis, le District de Columbia, États-Unis possessions ou protectorats, installations militaires américaines, ou les adresses avec une APO ou FPO.

Garantie Limitée:

D-Link garantit que la partie matériel fournis par D-Link produit décrit ci-dessous ("Hardware") sera exempt de défauts de matériel ou de fabrication dans des circonstances d'usage normal à partir de la date de l'achat d'origine du produit, pour la période stipulée ci-dessous ("Période de Garantie"), sauf si stipulé autrement.

- Matériel (excluant l'alimentation et le ventilateur): Un (1) an
- Support technique gratuit – Installation de base: quatre vingt dix (90) jours

Le seul et unique recours du client de l'entière responsabilité de D-Link et ses fournisseurs en vertu de la présente garantie limitée, sera, à la décision de D-Link, de réparer ou de remplacer le matériel défectueux pendant la période de garantie sans frais pour le propriétaire initial ou à rembourser le prix d'achat payé. Toute réparation ou remplacement sera rendue par D-Link à un bureau de service D-Link autorisés. Le matériel de remplacement ne doit pas être nouveau ou être la même marque, modèle. D-Link peut, à son choix, remplacer le matériel défectueux ou une partie de celle-ci avec un produit reconditionné que D-Link détermine raisonnablement équivalent (ou supérieur) à tous les égards pour le matériel défectueux. Réparation ou remplacement de matériel sera garanti pendant le reste de la période de garantie initiale ou quatre vingt dix (90) jours, le plus long sera choisi, et est soumis aux mêmes limitations et exclusions. Si un défaut ne peut être corrigé, ou si D-Link détermine qu'il n'est pas possible de réparer ou de remplacer le matériel défectueux, le prix payé par l'acheteur original pour le matériel défectueux sera remboursé par D-Link à son retour à D-Link. Tous les matériels ou partie de celle-ci qui est remplacé par D-Link, ou pour laquelle le prix d'achat est remboursé, doit devenir la propriété de D-Link suivit du remplacement ou du remboursement.

Garantie limitée du logiciel:

D-Link garantit que la portion logicielle du produit («Logiciel») permettra de se conformer à D-Link des spécifications fonctionnelles alors en vigueur pour le Logiciel, tel qu'il est énoncé dans la documentation applicable, à compter de la date de l'achat d'origine du logiciel pour une période de quatre-vingt dix (90) jours ("Période de Garantie Logiciel"), à condition que le logiciel est correctement installé sur du matériel approuvé et a fonctionné comme prévu dans sa documentation. D-Link garantit en outre que, au cours de la période de garantie du logiciel, les supports magnétiques sur lesquels D-Link offre la Logiciel sera exempt de défauts physiques. Le seul et unique recours du client de l'entière responsabilité de D-Link et ses fournisseurs en vertu de la présente garantie limitée, sera, à la décision de D-Link, de réparer ou de remplacer le logiciel se conformant pas (ou media défectueux) pendant la période de garantie sans frais pour le propriétaire initial ou à rembourser le prix d'achat payé attribué au logiciel. Sauf au spécifié autrement par D-Link en écrit, le remplacement du logiciel est fourni uniquement au licencié original, et est soumise aux termes et conditions de l'autorisation accordée par D-Link pour le Logiciel. Réparation ou remplacement du logiciel sera garanti pendant le reste de la période de garantie initiale ou quatre vingt dix (90) jours, le plus long sera choisi, et est soumis aux mêmes limitations et exclusions. Si un défaut ne peut être corrigé, ou si D-Link détermine qu'il n'est pas possible de réparer ou de remplacer le logiciel défectueux, le prix payé par l'acheteur original pour le logiciel défectueux sera remboursé par D-Link à son retour à D-Link (incluant toutes les copies celle-ci). Le permis accordé en relation avec logiciel pour laquelle une restitution est accordée est automatiquement annulée.

Non-applicabilité de la garantie:

La garantie limitée fournie ci-dessous pour de matériels et de logiciels parties des produits D-Link ne seront pas appliquées et ne couvre pas les produits remis à neuf et de tout produit acheté par le biais de l'inventaire ou une vente de liquidation ou d'autres ventes dans lequel D-Link, le vendeurs, les liquidateurs ou rejettent expressément leur obligation de garantie concernant le produit et, dans ce cas, le produit est vendu "en l'état" sans aucune garantie d'aucune sorte, y compris, sans s'y limiter, la garantie limitée tel que décrit ci-après, nonobstant toute disposition contraire.

Présentation de la demande:

Le client doit retourner le produit au point d'achat initial sur la base de sa politique de retour. Dans le cas où la période de retour a expiré et que le produit est sous garantie, le client doit présenter une demande à D-Link, comme indiqué ci-dessous:

- Le client doit présenter avec le produit dans le cadre de la demande, une description écrite du défaut de matériel ou de logiciels de manière suffisamment détaillée pour permettre à D-Link de confirmer la même, avec sa preuve d'achat du produit (par exemple une copie de la facture d'achat datée du produit) Si le produit n'est pas enregistré.
- Le client doit obtenir un numéro de ticket du support technique D-Link en contactant le 1-877-453-5465, qui tentera d'aider le client dans le règlement de tout soupçon de défauts avec le produit. Si le produit est défectueux, le client doit obtenir un numéro d'autorisation de retour de matériel ("RMA") en remplissant le formulaire de RMA et d'entrer le numéro de cas assignés à l'adresse <https://rma.dlink.com/>.

- Après qu'un numéro de RMA est émis, le produit défectueux doit être bien emballé dans l'emballage l'original ou d'un autre paquet d'expédition ou autre moyen de veiller à ce que le produit ne sera pas endommagé en transit. Le numéro de RMA doit être bien inscrit à l'extérieur de l'emballage. Ne pas inclure les manuels ou accessoires dans le paquet d'expédition. D-Link ne fera que remplacer la partie défectueuse du produit et ne sera renverra pas d'accessoires.

Le client est responsable pour tous les frais de transport pour l'envoi à D-Link. Aucun paiement à la livraison («COD») ne sera autorisé. Produits envoyés COD seront soit rejetés par D-Link ou deviennent la propriété de D-Link. Les produits doivent être entièrement assurés par le client et expédiés à D-Link Systems, Inc, 17595 Mt. Herrmann, Fountain Valley, CA 92708. D-Link ne peut être tenu responsable pour tous les paquets qui sont perdus en transit à D-Link. La réparation ou le remplacement de colis seront expédiés au client via UPS Ground ou de tout autre transporteur choisi par D-Link. Les frais de retour d'expédition sont prépayés par D-Link si vous utilisez une adresse aux États-Unis, sinon nous vous expédierons le produit à vos frais. Le service d'expédition rapide est disponible sur demande et les frais d'expédition sont prépayés par le client. D-Link peut rejeter ou retourner tout produit qui ne sont pas emballés et expédiés dans le respect des exigences précitées, ou pour lesquels un numéro de RMA n'est pas visible à l'extérieur de l'emballage. Le propriétaire du produit s'engage à payer à D-Link, un montant raisonnable pour la manutention et les frais d'expédition de retour pour tout produit qui ne sont pas emballés et expédiés conformément aux exigences précitées, ou qui est déterminé par D-Link de ne pas être défectueux ou non conforme.

Ce qui n'est pas couvert:

La garantie limitée applicable aux présentes par D-Link ne couvre pas:

Produits qui, dans le jugement de D-Link, ont été victimes d'abus, d'accident, de modification, d'altération, négligence, mauvaise installation, le manque de diligence raisonnable, de réparation ou de service d'une façon qui n'est pas envisagée dans la documentation pour le produit, ou si le modèle ou le numéro de série a été modifié, altéré, effacé ou enlevé; l'installation initiale, l'installation et l'enlèvement du produit pour réparation, et les frais d'expédition; adaptations faisant l'objet d'exploitation dans le manuel d'exploitation pour le produit, et d'un entretien normal; dommages qui se produisent dans l'expédition, en raison d'acte de Dieu, les échecs en raison de surtension, et des dommages cosmétiques; Tout le matériel, les logiciels, firmware ou d'autres produits ou services fournis par une personne autre que D-Link, et les produits qui ont été achetés à l'inventaire de déminage ou de liquidation de vente ou d'autres ventes dans lequel D-Link, les vendeurs, les liquidateurs ou rejettent expressément leur obligation de garantie concernant le produit.

Bien que nécessaire, entretien ou réparation sur votre produit puisse être effectué par toute entreprise, nous vous recommandons d'utiliser seulement un bureau de service D-Link autorisé. Un mauvais entretien ou une réparation annule cette garantie limitée.

Responsabilité d'autres garanties:

À l'exception de la garantie limitée qui y sont spécifiées, le produit est fourni "tel quel" sans aucune garantie de quelque nature que ce soit, Y COMPRIS, SANS LIMITATION, TOUTE GARANTIE DE QUALITE MARCHANDE, D'ADEQUATION A UN USAGE PARTICULIER ET D'ABSENCE DE CONTREFAÇON.

Si toute garantie implicite ne peut pas être exclue dans tout territoire où un produit est vendu, la durée de cette garantie implicite est limitée à la durée de la période de garantie applicable énoncée ci-dessus. Sauf dans les cas expressément couverts par la garantie limitée énoncés ci-après, l'ensemble des risques quant à la qualité, la sélection et la performance du produit est à la responsabilité de l'acheteur du produit.

Limitation de responsabilité:

À la mesure maximale permise par la loi, D-LINK n'est pas responsable en vertu d'un contrat, de négligence, responsabilité stricte ou de toute autre théorie ou équitable pour toute perte d'usage du produit, des inconvénients ou dommages de toute caractère, qu'ils soient directs, spéciaux, accessoires ou consécutifs (y compris, mais sans s'y limiter, des dommages-intérêts pour perte de bonne volonté, la perte de revenus ou de profits, arrêt de travail, ordinateur défaillance ou un mauvais fonctionnement, l'échec d'autres équipements ou programmes d'ordinateur auquel le produit D-LINK est lié à, la perte d'informations ou des données stockées sur, ou intégré à tout produit retourné à D-LINK pour le service de garantie) résultant de l'usage du produit, relatives à la garantie de service, ou découlant de toute bris de cette garantie limitée, même si D-LINK a été informée de la possibilité de tels dommages. Le seul recours pour le bris de la garantie limitée mentionnée est la réparation, de remplacement ou de remboursement de produits défectueux ou produit non conforme. La responsabilité maximale de D-LINK en vertu de cette garantie est limitée au prix d'achat du produit couvert par la garantie. Ce qui précède exprimé par écrit sur la garantie et recours sont exclusifs et sont en lieu et place de toute autre garantie ou recours, expresse, implicite ou statutaire.

Loi applicable:

Cette garantie limitée est régie par les lois de l'État de Californie. Certains États ne permettent pas l'exclusion ou la limitation des dommages fortuits ou consécutifs, ou limitations sur la durée d'une garantie implicite, de sorte que les limitations et exclusions ne s'appliquent pas. Cette garantie limitée donne des droits légaux spécifiques et vous pouvez également avoir d'autres droits qui varient d'un État à un autre.

Marques de commerce:

D-Link est une marque déposée de D-Link Systems, Inc. Toutes les autres marques ou marques déposées sont la propriété de leurs propriétaires respectifs.

Droits d'Auteur:

Aucune partie de cette publication ou de la documentation accompagnant ce produit peut être reproduite sous quelque forme ou par quelque moyen ou utilisés pour faire des dérivés, tels que la traduction, la transformation, l'adaptation sans l'autorisation de D-Link Corporation / D-Link Systems, Inc, en tant que stipulé dans l'acte de 1976 des droits d'auteur au États-Unis et les modifications y afférentes. Table des matières sont sujets à changement sans préavis.

Copyright © 2005-2007 par D-Link Corporation / D-Link Systems, Inc Tous droits réservés.

CE Mark Warning:

Il s'agit d'un produit de classe B. Dans un environnement domestique, ce produit peut causer des interférences radio, auquel dans certain cas, l'utilisateur sera tenu de prendre les mesures adéquates.

Certifications FCC:

Cet équipement a été testé et jugé conforme aux limites pour un appareil numérique de classe B, conformément à la Partie 15 des règles de la FCC. Ces limites sont conçues pour fournir une protection raisonnable contre les interférences nuisibles dans une installation résidentielle. Cet équipement génère, utilise et peut émettre des fréquences radio et, s'il n'est pas installé et utilisé conformément aux instructions, peut causer des interférences nuisibles aux communications radio. Toutefois, il n'existe aucune garantie que des interférences ne se produiront pas dans une installation particulière. Si cet équipement provoque des interférences nuisibles à la réception radio ou télévision, ce qui peut être déterminé par allumer et éteindre l'équipement, l'utilisateur est encouragé à essayer de corriger l'interférence par une ou plusieurs des mesures suivantes:

- Réorienter ou déplacer l'antenne de réception.
- Augmenter la distance entre l'équipement et le récepteur.
- Connectez l'équipement à une prise sur un circuit différent de celui auquel le récepteur est branché.
- Consultez le revendeur ou un technicien radio / TV expérimenté pour obtenir de l'aide.

Pour de plus amples renseignements sur la garantie applicable aux produits achetés en dehors des États-Unis, s'il vous plaît contacter le bureau D-Link local.

Enregistrement



L'enregistrement de produits est entièrement volontaire. Ne pas s'enregistrer n'affectera pas vos droits à la garantie.

Version 2.2
août 14, 2007