

MANUEL DE L'UTILISATEUR

DGE-530T

VERSION 2.5



Table des Matières

Exposé générale du Product	3	Dépannage	26
Contenu du coffret	3	Mine en réseau de base	27
Configuration requise.....	3	Vérifiez votre adresse IP	27
Introduction	4	Attribuer une adresse IP Statique.....	28
Fonctions	5	Spécifications Techniques.....	30
Exposé générale du Matérielle	6	Contacter le Support Technique.....	31
Installation.....	7	Garantie	32
Déballez et inspectez	7	Enregistrement	37
Installation du pilote	7		
Installation de matérielle	9		
Connecter le câble réseau.....	9		
Vérification de l'installation.....	11		
Vérifier la connectivité	12		
Caractéristiques avancées	13		
Réveil par le réseau	13		
QoS.....	13		
Trame étendu (Jumbo Frames).....	14		
SNMP	15		
Control D-Link Network.....	15		
Fonction de Diagnostic de Câble	16		
L'agent SNMP de D-Link	17		
Installation.....	17		
Configuration	20		
Fonctions SNMP	24		

Contenu du coffret

- Adaptateur réseau Gigabit D-Link DGE-530T
- Pilotes, manuel, et la garantie sur CD



Configuration requise

Avant d'installer la carte DGE-530T, vérifiez que votre système rencontre les exigences de configuration minimale.

- Une fente PCI Bus Master, 32 bits, fonctionnant à 33MHz.
- 32 Mo de mémoire système
- processeur 150 MHz ou plus rapide
- Le dernier BIOS pour votre ordinateur
- L'un des types suivants de la paire torsadée de câblage réseau:
 - 4 - paire de catégorie 5 ou mieux pour 1000Mbps
 - Catégorie 5 ou mieux pour 100Mbps
 - Catégorie 3, 5 ou mieux pour 10Mbps

Introduction

D-Link DGE-530T est une carte PCI 10/100/1000Mbps Gigabit fonctionnant sur le cuivre conçu pour les serveurs et postes de travail. Les systèmes actuels fonctionnant à 10Mbps et 100Mbps peuvent être mis à niveau pour Gigabit Ethernet, éliminant ainsi les goulots d'étranglement tout en améliorant la productivité. Intégrer Gigabit maintenant et vous pouvez gagner du temps, de l'argent, et éviter les temps d'arrêt car le DGE-530T va automatiquement détecter la vitesse du réseau et tourner à une vitesse plus élevée quand disponible.

Coût-efficace, migrations évolutive

En étant une solution alternative à la fibre optique à bon marché, la carte vous permet de mettre à jour le réseau au Gigabit sans avoir besoin d'installer de nouveaux câbles coûteux. Ethernet Gigabit fait l'utilisation de votre câblage CAT-5 déjà en place fournissant des vitesses réseau de 10/100/1000Mbps et plein / semi-duplex à l'aide de l'auto-détection.

Fonctionnalités avancées et sécurité

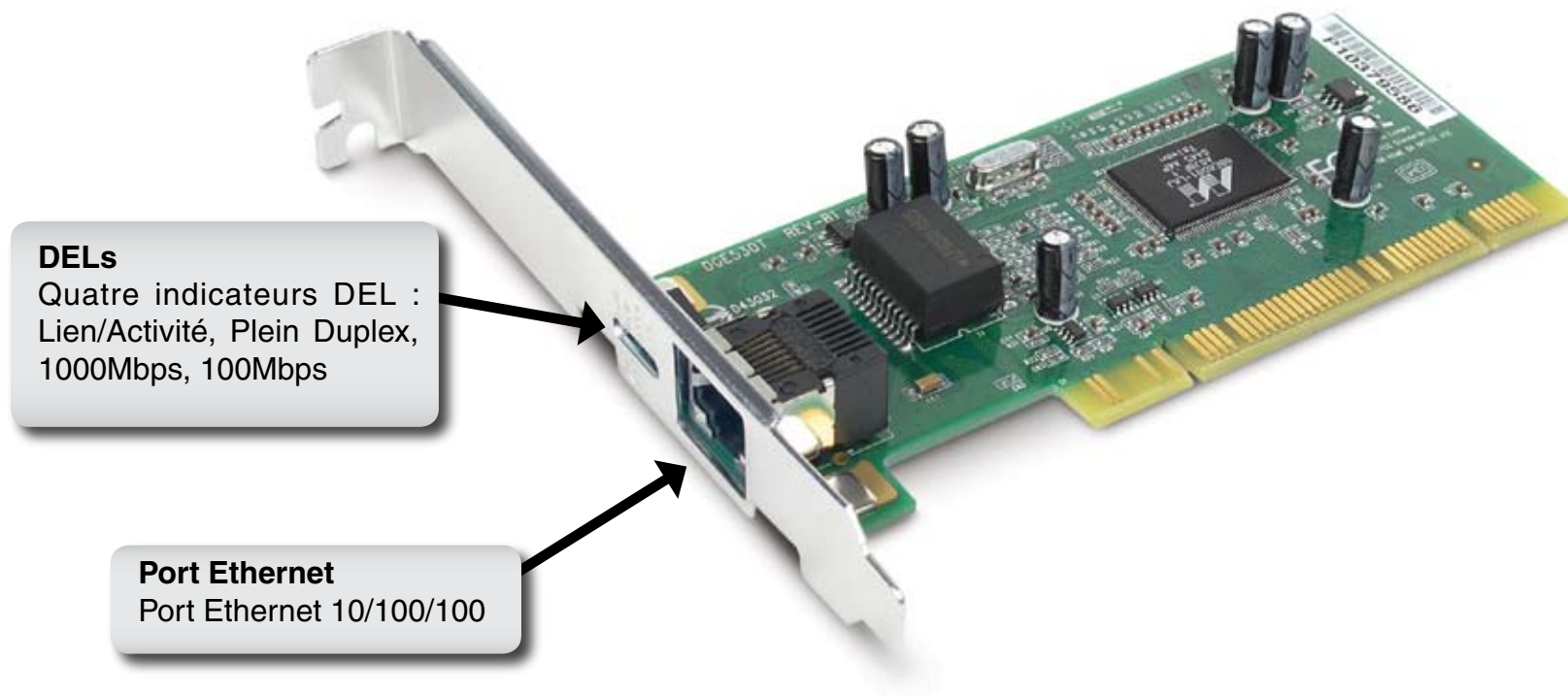
La carte DGE-530T prend en charge SNMP pour le dépannage à distance et la gestion, ACPI pour abaisser la consommation d'énergie, et WOL pour le réveil à distance. Cela aide à réduire le coût total de possession (TCO). La carte possède également le dépistage de TAG VLAN dans les trames Ethernet, ce qui vous permet d'attribuer plusieurs sous-réseaux à chaque serveur et d'isoler les appareils à l'intérieur de chaque VLAN du reste du réseau, ceci pour un meilleur contrôle de la circulation et de la sécurité. Il soutient également le marquage de priorité 802.1p pour vous permettre de hiérarchiser le trafic. La carte dispose également du contrôle de flux de données et de FIFO indépendant, en fournissant un moyen de protéger contre une éventuelle perte de données pendant la transmission sur le réseau. Avec la fonctionnalité de diagnostic de câble, la carte détecte automatiquement si vous avez un mauvais câble, rendant le dépannage plus facile.

Fonctions

Conçu pour la polyvalence et la performance, la DGE-530T offre ce qui suit :

- Opération dans les fentes 32-bit fonctionnant a 33 MHz pour serveurs et postes de travail
- BUS universel avec support 3.3V
- Conformité avec les normes Ethernet Gigabit IEEE 802.3ab 1000BASE-T, Ethernet Rapide IEEE 802.3u.
- Installation Plug-and-Play
- Support pour Wake-on-LAN
- Interface Ethernet Plein-duplex Gigabit qui livre 2Gbps de bande passante agrégat
- Support pour semi et plein duplex à 10Mbps, à 100Mbps, et plein-duplex à 1000Mbps
- Support pour double débit en plein-duplex
- Support pour la génération et vérification de checksum TCP/IP
- Support pour SNMP V1
- Support pour control de flux 802.3x
- Support pour VLAN 802.1Q
- Support pour le marquage de priorité 802.1p
- Support pour la fonction de dépannage de câble
- Support pour ACPI 2.0
- Connecteur RJ-45 intégré
- Négociation automatique pour la vitesse la disponible la plus élevée
- Quatre indicateurs DEL : Link/Activité, Plein Duplex, 1000Mbps, 100Mbps
- Braquette bas profile incluses
- Support pour trame « Jumbo » jusqu'à 9K en grandeur

Exposé générale du Matérielle



Installation

Déballiez et inspectez

ATTENTION : dans des circonstances ordinaires, une carte DGE-530T ne sera pas affectée par une charge statique reçue d'un corps humain. Dans des circonstances particulières, l'utilisateur peut posséder une charge statique extraordinairement élevée. Pour cette raison, il est de bonne pratique de toucher à une terre avant de manipuler la carte.

Ouvrez le carton d'expédition et retirez tous les articles. Veiller à ce que les articles suivants y sont inclus :

- Une carte Gigabit Ethernet DGE-530T
- Pilotes et manuel pour DGE-530T sur CD-ROM

Si l'un de ces éléments est manquant ou endommagé, s'il vous plaît contacter votre revendeur local pour le remplacement.

Installation du pilote

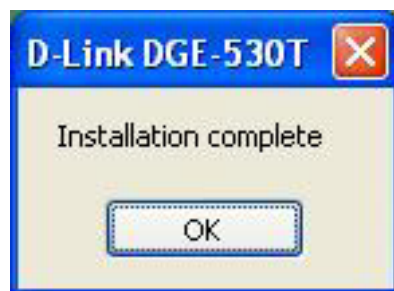
Allumez votre ordinateur et insérez le CD contenant le pilote pour la carte D-Link DGE-530T dans le lecteur de CD-ROM. Les instructions étape qui suivent sont indiquées dans Windows ® XP. Les étapes et les écrans sont similaires pour les autres systèmes d'exploitation Windows.

Si la fonction Auto-démarrage du CD ne démarre pas automatiquement sur votre ordinateur, allez dans Démarrer> Exécuter. Dans la boîte de commande inscrivez "D: \ DGE530T.exe" (où D: représente la lettre du lecteur de CD-ROM). Les Pilotes pour systèmes d'exploitation non-Windows sont situés sur le CD D-Link

Lorsque l'auto-démarrage s'affiche, cliquez sur Installer les pilotes.



L'écran de Bienvenue de l'Assistant InstallShield va apparaître. Cliquez sur Suivant pour continuer.
Lorsque l'installation est terminée, sélectionnez Non, je redémarrer mon ordinateur plus tard et cliquez sur Terminer.



Installation de matérielle

Arrêtez l'ordinateur, débranchez son cordon d'alimentation, et enlevez le couvert de l'ordinateur.

Important : *l'ouverture de votre ordinateur peut compromettre la garantie de votre ordinateur. Consultez le fabricant de l'ordinateur avant d'ouvrir le couvert et assurez vous d'adhérez au terme de la garantie. Dans certains cas, il est possible que vous deviez faire installer la carte DGE-530T par le fabricant de votre ordinateur.*

REMARQUE : *Notez le numéro de série et la révision du matériel (par exemple B1) avant d'installer la carte. Si vous contactez le support technique, vous aurez besoin de cette information.*

Insérez les contacts de la carte DGE-530T dans une fente PCI Bus Master. Appuyez sur la carte fermement dans la fente de telle sorte que les contacts de la carte sont bien enfoncées dans la fente. Installez la vis de support pour sécuriser la carte au châssis de l'ordinateur. Replacer le couvert et branchez le câble d'alimentation.

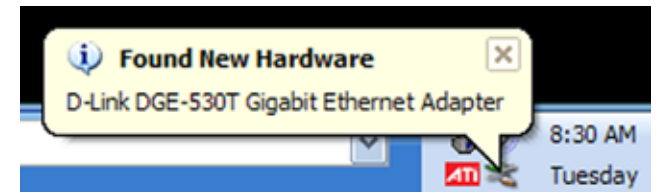
REMARQUE : *En raison d'une faute dans certains programmes Plug-and-Play du BIOS, à l'occasion de l'installation d'une nouvelle carte elle est assigné un numéro d'interruption qui a déjà été attribué à un autre appareil. Dans un tel cas, le conflit du numéro d'interruption cause des défauts dans le comportement des deux appareils. Par conséquent, l'utilisateur doit exécuter l'utilitaire de configuration CMOS, et assigner manuellement une interruption qui n'est pas en conflit.*

Connecter le câble réseau

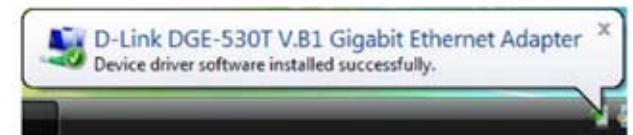
Ethernet Gigabit 1000BASE-T permet de fonctionner dans des environnements où le câblage installé est du CAT5. Les résultats optimaux en Ethernet 1000 MB plein-duplex peuvent être atteints à l'aide de câble catégorie 5E tels que définis par ANSI/TIA/EIA-568-A-5. Les règles de Topologie pour 1000BASE-T sont les mêmes que celles utilisées pour 100BASE-T. Les liens de Catégorie 5 et 5e sont limitées à 100 mètres en longueur.

Une fois que vous démarrez votre ordinateur, Windows ® installe automatiquement les pilotes.

Windows ® XP: Vous recevrez une bulle indiquant que Windows a trouvé l'adaptateur DGE-530T.



Windows Vista ™ utilisateurs: Vous recevrez une bulle indiquant que lors de l'installation de Windows terminé l'adaptateur DGE-530T.



Vérification de l'installation

Pour vérifier que les pilotes sont installés, vous pouvez vérifier le Gestionnaire de périphériques. Pour afficher le gestionnaire de périphériques, s'il vous plaît suivez les étapes ci-dessous :

Étape 1 :

Windows 2000: Cliquez sur Démarrer > Paramètres > Panneau de configuration

Windows® XP: Cliquez sur Démarrer > Panneau de configuration

Windows Vista™: Cliquez sur Démarrer > Panneau de configuration

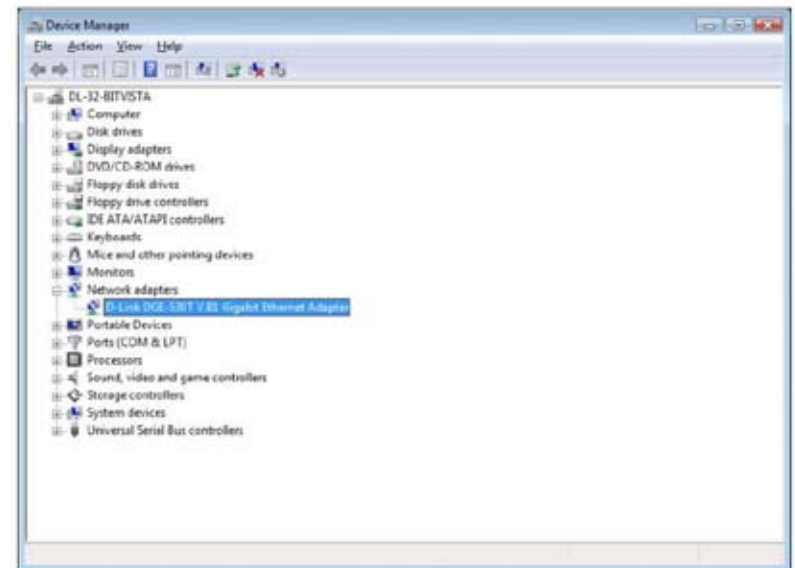
Étape 2 :

Windows 2000/XP: Cliquez sur l'icône Système. Cliquez sur l'onglet Matériel puis cliquez sur Gestionnaire de périphériques.

Windows Vista: Cliquez sur l'icône Système et Entretien, puis cliquez sur Gestionnaire de périphériques.

Étape 3 :

Faites défiler la liste et cliquez sur le signe plus (+) à côté de Cartes réseau. Le D-Link DGE-530T V.B1 Gigabit Ethernet Adapter sera listé.



Verify Vérifier la connectivité

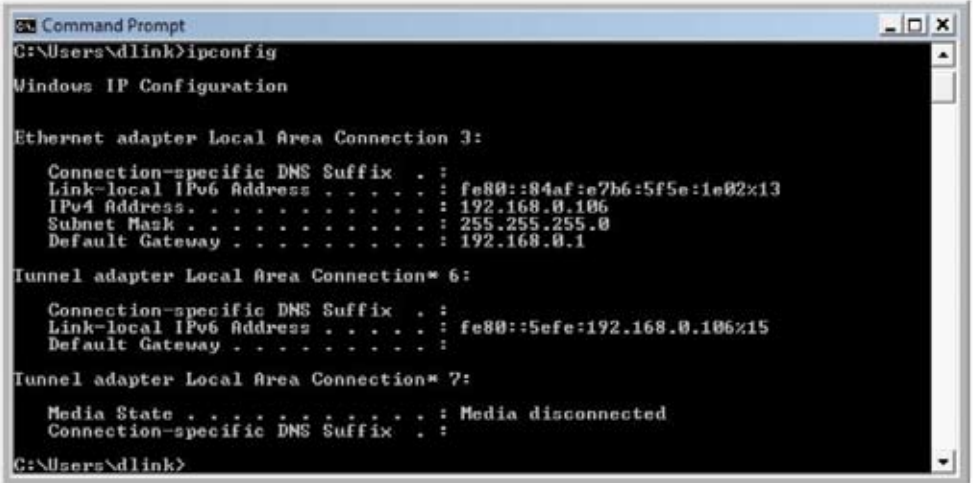
Après l'installation de votre nouvelle adaptateur D-Link, par défaut, les paramètres TCP/IP doivent être mis à « obtenir une adresse IP d'un serveur DHCP » (exemple: un routeur). Pour vérifier votre adresse IP, s'il vous plaît lisez les étapes ci-dessous.

Windows® 2000/2003/XP: Cliquez sur Démarrer > Exécuter. Dans la boîte Exécuter tapez cmd et cliquez sur OK.

Windows Vista™: Cliquez sur Démarrer > Programmes > Accessoires > Line de Commande.

À l'invite, tapez ipconfig et appuyez sur Entré.

Cela montrera l'adresse IP, le masque de sous-réseau et la passerelle par défaut de votre adaptateur.



```
Command Prompt
C:\Users\dlink>ipconfig

Windows IP Configuration

Ethernet adapter Local Area Connection 3:

    Connection-specific DNS Suffix  . : 
    Link-local IPv6 Address . . . . . : fe80::84af:e7b6:5f5e:1e02%13
    IPv4 Address. . . . . : 192.168.0.106
    Subnet Mask . . . . . : 255.255.255.0
    Default Gateway . . . . . : 192.168.0.1

Tunnel adapter Local Area Connection* 6:

    Connection-specific DNS Suffix  . : 
    Link-local IPv6 Address . . . . . : fe80::5efe:192.168.0.106%15
    Default Gateway . . . . . : 

Tunnel adapter Local Area Connection* 7:

    Media State . . . . . : Media disconnected
    Connection-specific DNS Suffix  . : 

C:\Users\dlink>
```

Si l'adresse est 0.0.0.0, vérifiez l'installation de votre carte, les paramètres de sécurité, et les paramètres de votre routeur. Certains logiciels pare-feu peuvent bloquer les requêtes DHCP sur les adaptateurs nouvellement installés.

Caractéristiques avancées

Réveil par le réseau

Le réveil par le réseau peut réveiller le système à partir du mode veille au mode allumé immédiatement et automatiquement à l'aide du réseau. Une fois que le système est éveillé, il peut exécuter des utilitaires de gestion. Cette fonction augmente la productivité des utilisateurs en évitant des interruptions pendant les heures de travail.

QoS

La fonction QoS permet à la DGE-530T de transmettre et de recevoir des cadres marqués, tels que des cadre marqué de priorité 802.1p et les cartes marqués de VLAN 802.1Q. Pour que la qualité de service fonctionne sur la DGE-530T, il doit être connecté à un commutateur qui support et est configuré pour la qualité de service. Ces cadres marqués de priorité permet à des programmes en temps réel, utiliser d'une façon optimale la bande de réseau. Paquets de haute priorité seront traités avant les paquets avec priorité plus basse.

REMARQUE : Pour utiliser le QoS sur la DGE-530T, il doit être connecté à un commutateur ou un autre dispositif qui support et est configuré pour la qualité de service 802.1p.

Trame étendu (Jumbo Frames)

Les Trames Étendus sont des trames Ethernet qui sont plus grands que 1518 octets. Les Trames Étendus peuvent être utilisées pour réduire l'utilisation du processeur du serveur et pour améliorer l'efficacité de transfert surfil.

En mettant des données supplémentaires dans moins de paquets, jumbo frames peut augmenter le débit et diminuer l'utilisation de temps de processeur. Cependant, la latence supplémentaire peut être observée.

Le matériel réseau du début à la fin doit supporter cette fonctionnalité, si non ces paquets seront perdus.

Consultez votre administrateur réseau ou le guide d'installation du commutateur pour plus d'informations concernant la configuration et pour mieux comprendre les trames Jumbo.

- Protocoles supportés sont limitées à IP (TCP, UDP).
- Les trames Jumbo exigent des que les connexions aux commutateurs soit compatible avec les trames jumbo. Contactez le fabricant ou le guide d'installation du commutateur pour obtenir des informations supplémentaires.
- Il n'y a aucun avantage à configurer jumbo frames si la taille standard des trames Ethernet (64 à 1518 octets) est utilisée.
- Les trames Jumbo peuvent être utilisées en même temps que les VLANs.

REMARQUE : Les paramètres de trames Jumbo sur un commutateur doit être mis à 8 octets ou plus grand que les paramètres de l'adaptateur pour les systèmes d'exploitation de Windows®, et au moins 22 octets plus grand pour tous les autres systèmes d'exploitation.

SNMP

SNMP est un acronyme pour Simple Network Management Protocol. Ce protocole réseau est utilisé pour gérer les réseaux TCP/IP en utilisant des “pièges” envoyé à partir de périphériques compatibles avec SNMP et recueillies par un ou plusieurs serveurs. Les appareils qui observent SNMP correspondent avec des logiciels de gestion en envoyant des alertes et des mises à jour, aussi bien que permettant des changements de configuration.


L'agent SNMP du DGE-530T prendra les avis concernant les activités de l'adaptateur, les traduira et ensuite les transmettront à des stations de gestion SNMP.

Avant d'installer l'agent SNMP, vous devez installer SNMP sur votre ordinateur. Consultez la documentation du système d'exploitation de votre ordinateur pour obtenir des informations supplémentaires.

Pour installer SNMP sur la DGE-530T, il suffit de cliquer sur Install SNMP Agent sur la page d'introduction et de compléter les étapes de l'assistant installation. Cet utilitaire devrait seulement être utilisé par des administrateurs de réseau. D'autres logiciels ou services peuvent devoir être précédemment installé ou configuré avant l'installation du protocole SNMP.

Control D-Link Network

Installé automatiquement avec les pilotes est le D-Link Network Control Program, qui peut être ouvert à partir d'une icône qui apparaît en bas à droite dans la barre des tâches, et dans le Panneau de configuration de votre ordinateur.

Double-cliquez sur l'icône  pour ouvrir le logiciel. La configuration et les paramètres à ce program peuvent être trouvés en cliquant sur le bouton Aide de l'écran actuel. Cela devrait vous fournir toute information dont vous avez besoin

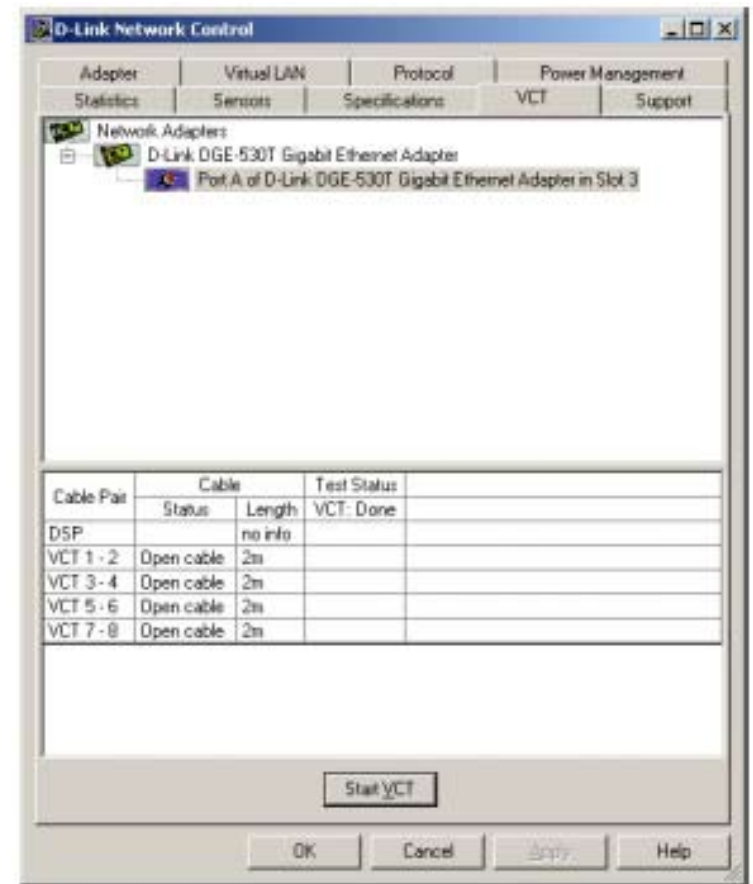
REMARQUE : Control D-Link Network n'est pas supporté sur Windows® XP édition 64 bit et Windows VistaMC x86 et édition x64 bit.

Fonction de Diagnostic de Câble

Inclus dans le 'D-Link Network Control Program' est une fonction pour l'examen de la qualité et les caractéristique d'un câble réseau qui est relié au DGE-530T. Cette fonctionnalité, appelée 'Virtual Cable Tester (VCT)', permettra à l'utilisateur de détecter et de signaler les problèmes de câblage come les câble ouvert, court-circuit et le décalage d'impédance. La distance de la faute peut être trouvée à l'intérieur d'un mètre de la distance reporté.

Pour afficher la fenêtre de VCT, il suffit de double-cliquer sur l'icône pour le D-Link Network Control et sélectionnez le dossier de VCT en haut de la fenêtre comme vu ci-dessous.

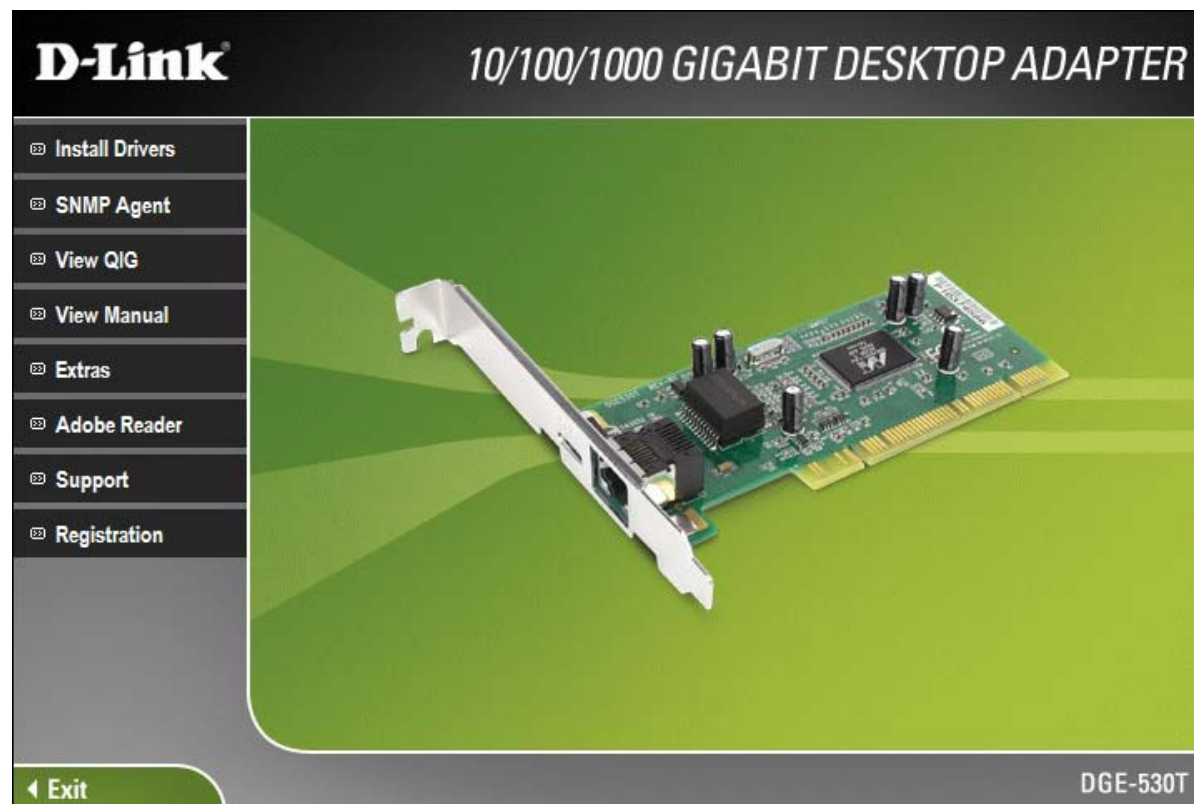
Pour évaluer le diagnostic, débrancher d'abord le câble du nœud de fin à distance ainsi qu'il ya juste un câble relié à la DGE-530T. Cliquez sur l'adaptateur approprié de la vue d'arbre ci-dessus et cliquez ensuite sur le bouton 'Start VCT'. Les résultats qui apparaissent dans le tableau ci-dessous permettent d'afficher les paires de câble, le statut du câble correspondant, la distance de la faute, et le statut de l'essai. Si l'adaptateur est connecté et a une liaison montante, le Digital Signal Processor (DSP) sera activé et fera rapport de la vitesse de la connexion (10, 100, 1000Mbps) et la longueur du câble.



L'agent SNMP de D-Link

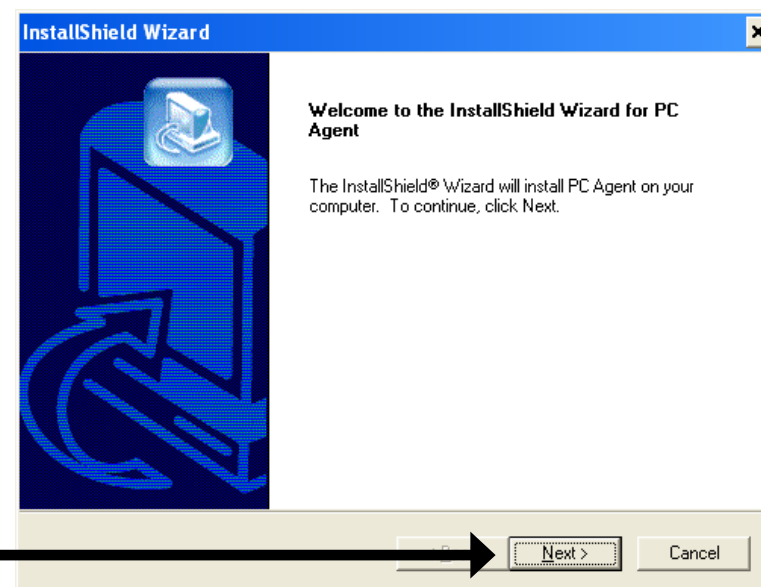
Inclus sur le CD d'installation est un logiciel pour l'affichage et la configuration du DGE-530T, connu sous le nom de l'agent SNMP de D-Link. Cet agent permet à l'utilisateur d'afficher les paquets d'erreur, configurer les mots de passe et choisir les options de carte NIC sur votre ordinateur. Cet outil est uniquement pour les ordinateurs fonctionnant sous les systèmes d'exploitation de Windows® 2000 et Windows® XP. Pour installer l'agent SNMP de D-Link, cliquez simplement sur 'SNMP Agent' sur la page d'introduction, comme indiqué ci-dessous, et suivez les étapes de l'assistant d'installation.

Installation



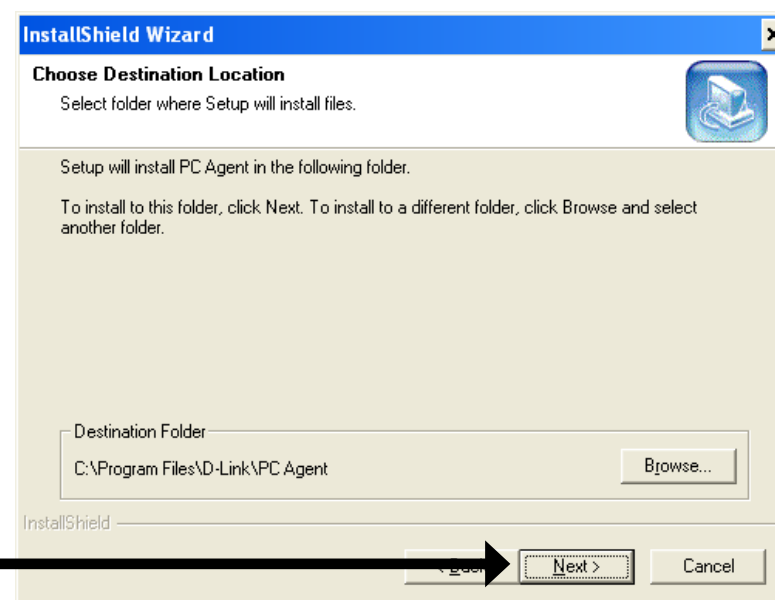
L'assistant d'installation apparaît.

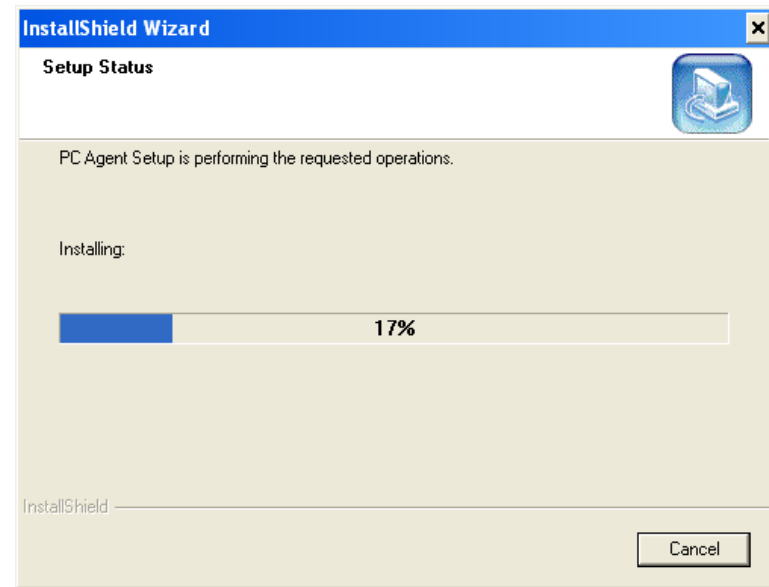
Cliquez sur Next



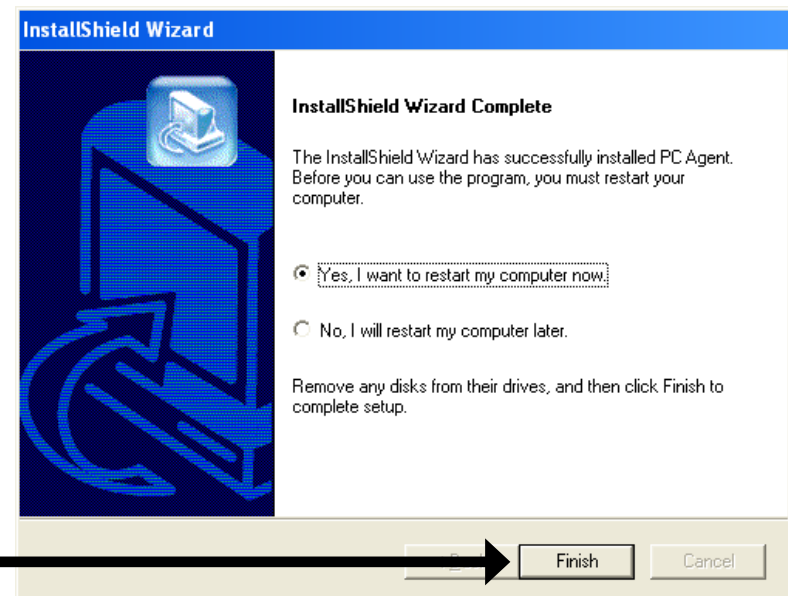
La page 'Choose Destination Location' s'affiche. Cliquez sur 'Browse' pour sélectionner un autre dossier d'installation pour PC Agent. Sinon, cliquez sur « Next » pour sélectionner le dossier par défaut C:\Program Files\DLink\PC Agent.

Cliquez sur Next





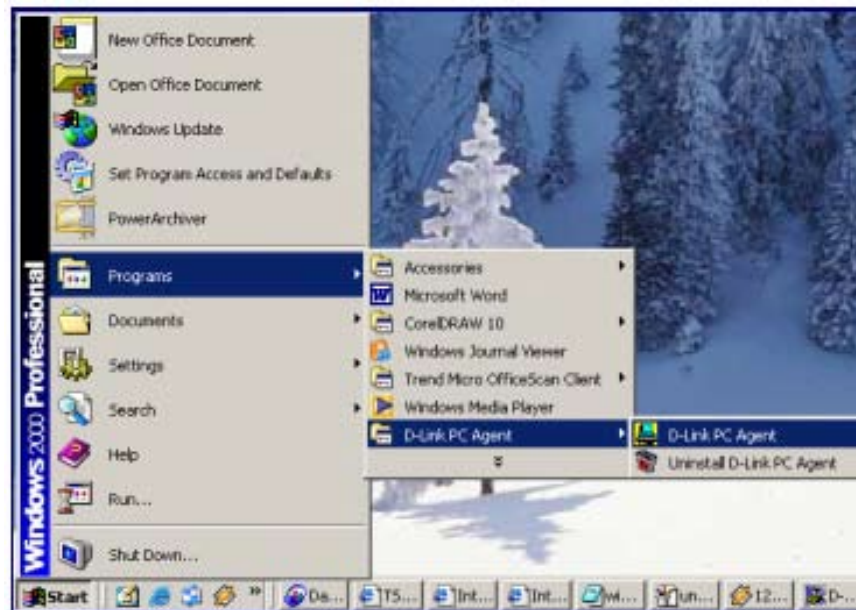
Cliquez sur Yes, I want to restart my computer now, puis cliquez sur Finish.



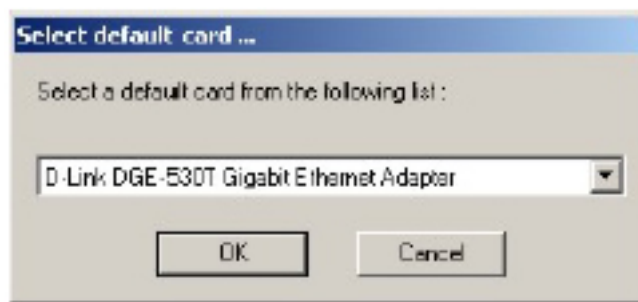
Cliquez sur Finish

Configuration

Après avoir installé le 'D-Link Ethernet Adapter Agent' avec succès vous devez redémarrer votre ordinateur. La fonction peut ensuite être activée en cliquant sur Démarrer> D-Link PC Agent> D-Link PC Agent.



Windows va ensuite demander à l'utilisateur de choisir une carte Ethernet à partir d'une liste déroulante.



Après avoir choisi le D-Link DGE-530T Gigabit Ethernet et en cliquant sur OK, l'utilisateur sera invité avec une autre fenêtre pour entrer quelques informations personnelles. Vous pouvez entrer cette information maintenant ou attendre a plu tard, il suffit de cliquer sur OK. Une brève explication de cette fenêtre peut également être configurée sous l'onglet Option, ce qui sera examinée plus loin dans ce chapitre. Après avoir cliqué sur OK, l'icône D-Link Ethernet Adapter ci-dessous, doit apparaître en bas à droite dans la barre d'outils de l'écran de votre ordinateur.

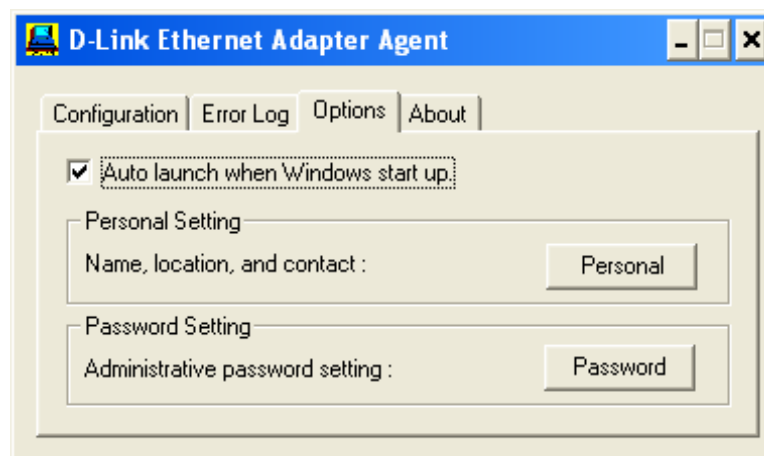


Double-cliquez sur l'icône ouvrira la fenêtre de l'agent, comme indiqué ci-dessous.

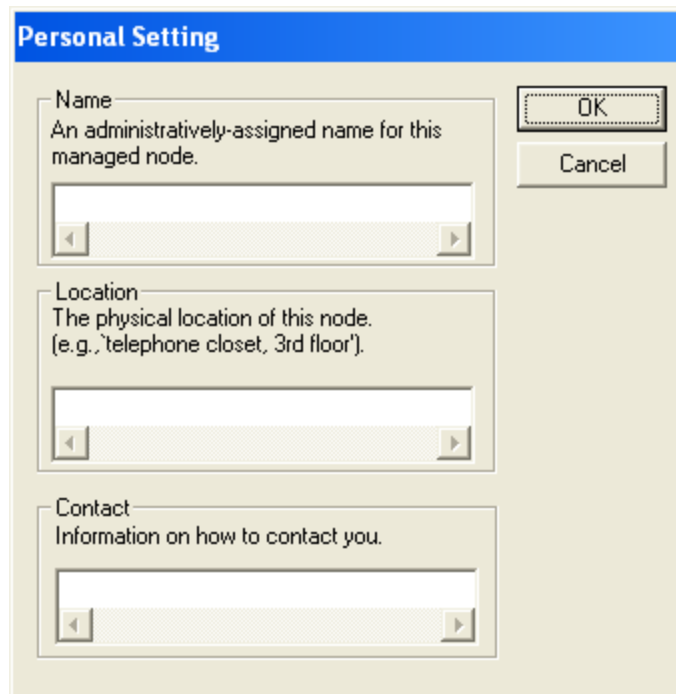


L'onglet de configuration a deux champs. Le premier champ, "L'agent est pour:", permet à l'utilisateur de choisir une carte Ethernet pour configurer, à partir d'un menu déroulant. La "État actuelle" est un champ en lecture seule qui affiche la plus récente action faite par la carte Ethernet. Cliquez sur l'onglet des erreurs ouvre l'écran suivant. Le journal des erreurs affiche les paquets reçus par le DGE-530T, qui ont été rejetées en raison d'une erreur. L'utilisateur peut choisir d'enregistrer ces messages ou de les effacer, en utilisant les boutons appropriés.

Cliquer sur l'onglet d'options permet d'afficher l'écran suivant. Ici, l'utilisateur peut cocher la case "lancement automatique au démarrage de Windows." pour assurer le démarrage automatique de l'agent Ethernet D-Link lorsque le système d'exploitation Windows commence.



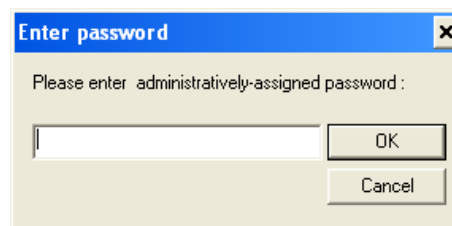
Pour ajuster vos paramètres personnels, cliquez sur le bouton personnel, qui ouvrira l'écran suivant.



L'utilisateur peut définir les champs suivants.

- Nom: Un nom choisi pour identifier l'utilisateur lors de la configuration de la DGE-530T.
- Situation: L'utilisateur peut identifier l'emplacement physique de l'ordinateur sur lequel la carte Ethernet est installée.
- Contact: Information sur la façon de contacter l'utilisateur, comme un numéro de téléphone ou une adresse e-mail.

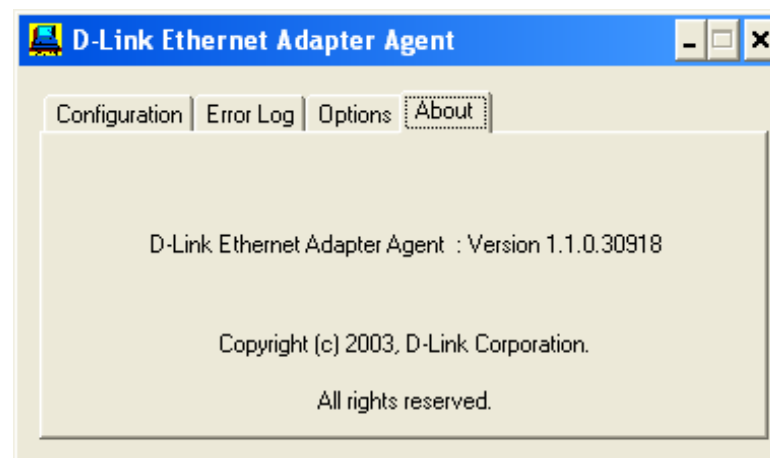
L'utilisateur peut également fixer un mot de passe pour protéger les paramètres de configuration précédemment défini. Cliquez sur le bouton 'Mot de passe' sous l'onglet Options pour ouvrir l'écran suivant.



Entrez un mot de passe dans l'espace prévu et cliquez sur OK pour définir votre nouveau mot de passe. Si aucun mot de passe n'est défini par l'utilisateur, le mot de passe par défaut "private" est utilisé et doit être inscrit pour configurer l'agent Ethernet D-Link.

REMARQUE: Le mot de passe par défaut pour cet utilitaire est "private".

Cliquer sur l'onglet 'A propos' permet de montrer la version actuelle de la carte et les informations de droit d'auteur.



Fonctions SNMP

Maintenant, vous pouvez utiliser n'importe quel navigateur MIB, par exemple, le compilateur de MIB D-Link, pour afficher des informations sur le poste de travail à l'aide de la carte DGE-530T et de la fonctionnalité de l'agent SNMP.

L'agent SNMP D-Link Network prend en charge les fonctions suivantes du `dlk_pc.mib` :

Fonction	Description
hrSystemUptime	Le temps depuis que cet hôte a été initialisé.
hrSystemDate	La notion de la date et l'heure de la journée selon l'hôte.
hrSystemTimeZone	Le fuseau horaire local, exprimée en heures ouest de Greenwich. Si inconnu, la valeur -1 est retournée.
hrSystemInitialLoad Device	Cet indice de la hrDeviceEntry relatives à l'appareil que cet hôte est configuré pour charger le système d'exploitation initial de configuration.
hrSystemInitialLoadParameter	Cet objet contient le paramètre (par exemple, un chemin d'accès) fourni à la charge de périphérique lors de la demande initiale de la configuration du système d'exploitation de ce dispositif.
hrSystemNumUsers	Le nombre d'utilisateurs qui utilisent actuellement CPU ou mémoire sur cette hôte.
hrSystemProcesses	Le nombre de contextes de processus actuellement en cours d'exécution ou chargement sur ce système.
hrSystemMaxProcesses	Le nombre maximum de contextes de processus ce système peut soutenir. S'il n'y a pas de maximum fixé, la valeur doit être zéro.
hrSystemAddress	L'adresse IP de l'interface.
hrSystemNetMask	Le masque IP de l'interface.
hrSystemDefaultRouter	La passerelle par défaut pour cette interface IP.
hrSystemMacAddr	L'adresse MAC de cette interface IP. Pour les interfaces qui ne possèdent pas une telle adresse (par exemple, une ligne série), cet objet doit contenir une chaîne octet de longueur égale à zéro.

Fonction	Description
hrMemorySize	Le montant de mémoire physique contenue par l'hôte.
hrStorageTable	La table (conceptuelle) logique des zones de stockage sur la machine.
hrStorageIndex	Une valeur unique pour chaque zone de stockage logique contenue par l'hôte.
hrStorageDescr	Une description du type et de l'exemple de stockage décrites par cette entrée.
hrStorageSize	La taille du stockage représentée par cette entrée, en unités de Mega octets.
hrStorageUsed	Le montant de l'entreposage représentée par l'entrée qui est alloué, en unités de Mega octets.
hrStorageAllocationFailures	Le nombre de demandes de stockage représentées par cette entrée qui n'ont pas pu être honorée en raison de stockage insuffisant.
hrDeviceIndex	Une valeur unique pour chaque contenu par des dispositifs d'accueil. La valeur de chaque dispositif doit rester constante, à moins d'une réinitialisation de l'agent à la prochaine réinitialisation.
hrDeviceDescr	Une description textuelle de ce dispositif, y compris le fabricant de l'appareil.
hrDeviceStatus	L'état de fonctionnement du dispositif décrit par cette ligne de la table. Une valeur (1) indique que l'état actuel de l'appareil est inconnu. (2) indique que le dispositif est en place et fonctionne et qu'il n'y a pas d'erreur inhabituelle sont connues. Un état d'alerte (3), indique que l'agent a été informé d'une erreur inhabituelle opérationnelle par le logiciel (par exemple, un disque de pilote de périphérique), mais que le dispositif est encore «opérationnelles». Un exemple serait un grand nombre d'erreurs doux sur un disque. Une valeur de test (4), indique que le périphérique n'est pas disponible pour l'utilisation car il est dans l'état de test. La baisse (5) l'État est utilisé seulement lorsque l'agent a été informé que le périphérique n'est pas disponible pour tout usage.
hrDeviceErrors	Le nombre d'erreurs détectées sur ce dispositif.

En outre, l'agent SNMP D-Link Network supporte le RFC 1213-MIB (DLK). Mib et un MIB de transmission

Dépannage

Si vous éprouvez des problèmes avec l'adaptateur, vérifiez :

- que le pilote approprié est chargé ;
- que la bonne qualité de câble est utilisé pour la connexion réseau ;
- que le concentrateur est qualifié pour l'application.

L'adaptateur DGE-530T dispose de quatre DEL :

- Link / Activité – Vert solide indique un bon lien entre le DGE-530T et ses serveurs ou concentrateurs. Clignotant vert indique l'activité (la transmission ou la réception) à l'adaptateur.
- FDX - Vert solide indique que la carte fonctionne en plein-duplex.
- 1000M - Le voyant vert s'allume quand un périphérique 1000 Mbps est connecté à la carte.
- 100M - Le voyant vert s'allume lorsqu'un périphérique 100 Mbps est connecté à la carte.

Mine en réseau de base

Vérifiez votre adresse IP

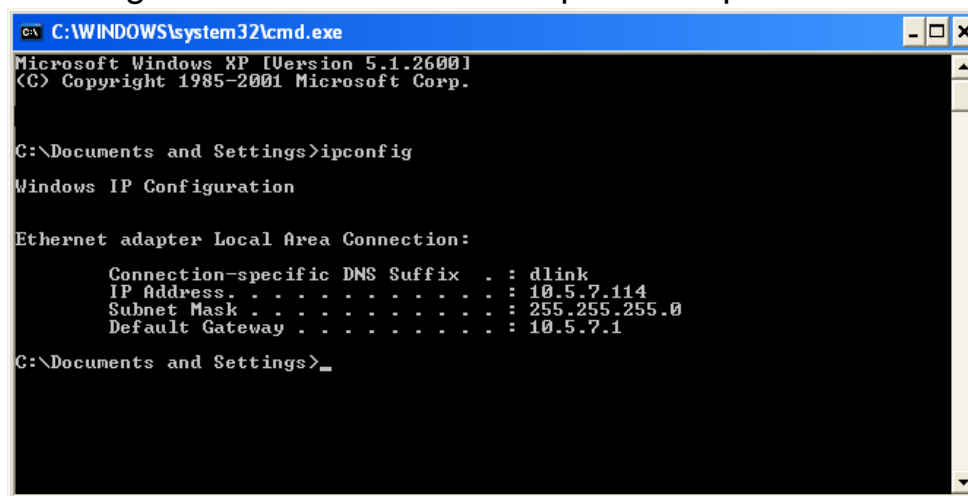
Après l'installation de votre nouveau adaptateur D-Link, par défaut, les paramètres TCP/IP sont mis à obtenir une adresse IP d'un serveur DHCP (c'est-à-dire routeur) automatiquement. Pour vérifier votre adresse IP, s'il vous plaît voir les étapes ci-dessous.

Cliquer Démarrer > Tous Programmes > Accessoires > Ligne de Commande. Il est possible que vous aillez besoin des droits d'administrateurs pour exécuter cette application.

Windows® 2000/2003/XP : Cliquez sur Démarrer> Exécuter. Dans la zone Exécuter tapez cmd et cliquez sur OK.

À l'invite, tapez ipconfig et appuyez sur Entrée.

Cela permet d'afficher l'adresse IP, masque de sous-réseau, et la passerelle par défaut de votre adaptateur.



```
C:\WINDOWS\system32\cmd.exe
Microsoft Windows XP [Version 5.1.2600.1]
(C) Copyright 1985-2001 Microsoft Corp.

C:\Documents and Settings>ipconfig

Windows IP Configuration

Ethernet adapter Local Area Connection:

    Connection-specific DNS Suffix  . : dlink
    IP Address. . . . . : 10.5.7.114
    Subnet Mask . . . . . : 255.255.255.0
    Default Gateway . . . . . : 10.5.7.1

C:\Documents and Settings>_
```

Si l'adresse est 0.0.0.0, vérifiez l'installation de votre carte, les paramètres de sécurité, et les paramètres de votre routeur. Certains logiciels pare-feu peuvent bloquer une requête DHCP.

Si vous vous connectez à un réseau sans fil dans un hotspot (hôtel, café, aéroport), s'il vous plaît contacter un employé ou un administrateur pour vérifier leurs paramètres de réseau sans fil.

Attribuer une adresse IP Statique

Si vous n'utilisez pas un serveur DHCP capable de passerelle / routeur, ou si vous avez besoin d'attribuer une adresse IP statique, s'il vous plaît suivez les étapes ci-dessous.

Étape 1 :

Windows® 2000 : Cliquez sur Démarrer> Paramètres > Panneau de configuration> Connexions réseau

Windows XP : Cliquez sur Démarrer> Panneau de configuration> Connexions réseau

Windows Vista™ : Cliquez sur Démarrer> Panneau de configuration> Réseau et Internet> Réseau et partage> Gérer les connexions réseau

Étape 2 :

Cliquez avec le bouton droit sur la connexion au réseau local, ce qui représente votre carte réseau D-Link, et sélectionnez Propriétés.

Étape 3 :

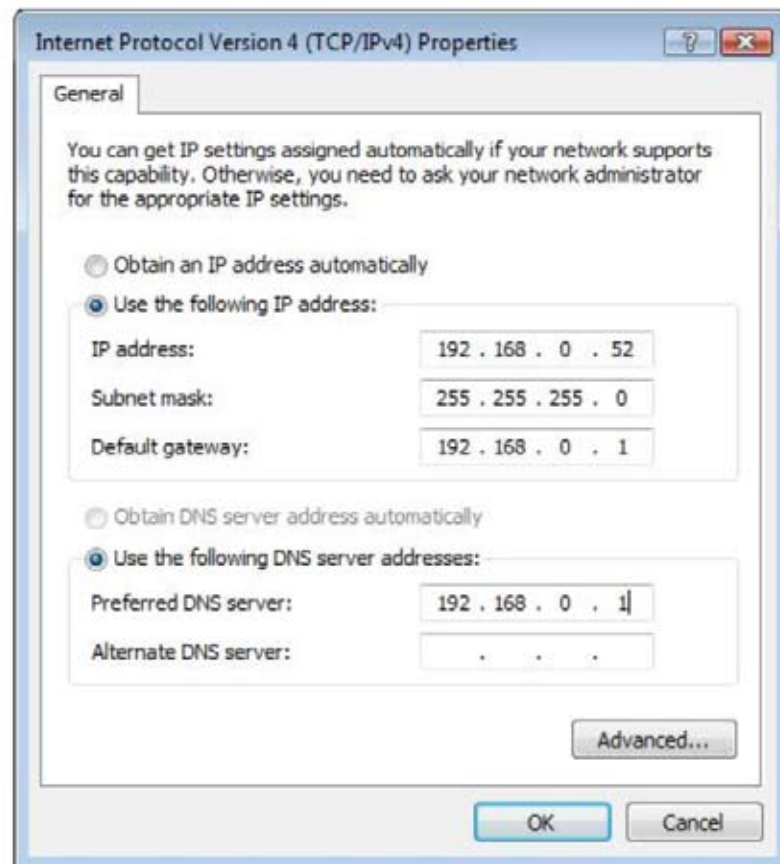
Mettez en surbrillance Protocole Internet (TCP / IP) et cliquez sur Propriétés.

Étape 4 :

Cliquez sur Utiliser l'adresse IP suivante et entrez une adresse IP qui est sur le même sous-réseau que votre réseau ou de l'adresse IP LAN de votre routeur.

Exemple: Si le LAN du routeur est l'adresse IP 192.168.0.1, votre adresse IP 192.168.0.x où X est un nombre compris entre 2 et 99. Assurez-vous que le numéro que vous choisissez n'est pas en service sur le réseau. La Passerelle par défaut est la même que l'adresse IP LAN de votre routeur (192.168.0.1).

Assigné la même adresse IP que le IP LAN de votre routeur (192.168.0.1) au DNS primaire. Le DNS secondaire n'est pas nécessaire mais vous pouvez entrer le serveur DNS de votre fournisseur de services Internet.



Étape 5 :

Cliquez deux fois sur OK pour sauvegarder vos paramètres.

Spécifications Techniques

Certification EMC et de Sécurité

- FCC Class B
- CE Class B
- BSMI Class B
- C-Tick

Interface :

Bus PCI 32-bit (Bus Master)

Adresse I/O assigné par le système Plug and Play

Numéro d'interrupteur assigné par le système Plug and Play

Dimensions physiques :

4.88 pouces(L) x 2.17 pouces (W) 124mm(L) x 51mm(W)

Environnement :

- Storage : -25° to 55°C (-13° to 131° F)
- Opération : 0° to 40° C (32° to 104° F)
- Humidité : 5% to 90% non-condensé
- Consommation d'énergie : 5W

Contacter le Support Technique

avant de contacter l'assistance technique, s'il vous plaît ayez le suivant en main:

- Numéro de modèle du produit (ex. DGE-530T)
- Hardware Revision (located on the label on the adapter (par exemple, rev A1))
- Numéro de série (numéro de série se trouve sur l'étiquette de l'adaptateur)

Vous pouvez trouver des mises à jour de logiciels et la documentation pour l'utilisateur sur le site Web de D-Link ainsi que des questions fréquemment posées et les réponses aux questions techniques.

Pour les clients dans le Canada:

L'assistance de Téléphone:

(800) 361-5265

Anglais: 24 heures - 7 jour

Français: Lundi - Vendredi 12h - 21h

Assistance sur Internet:

<http://support.dlink.ca>

Garantie

Subject to the terms and conditions set forth herein, D-Link Networks, Inc. (“D-Link”) provides this Limited Warranty:

- Only to the person or entity that originally purchased the product from D-Link or its authorized reseller or distributor, and
- Only for products that are purchased from D-Link or its authorized reseller or distributor and delivered within Canada.

Garantie Limité :

D-Link garantit que la partie matériel fournis par D-Link produit décrit ci-dessous (“Hardware”) sera exempt de défauts de matériel ou de fabrication dans des circonstances d’usage normal à partir de la date de l’achat d’origine du produit, pour la période stipulée ci-dessous (“Période de Garantie”), sauf si stipulé autrement.

- Matériel (excluant l’alimentation et le ventilateur): Un (1) an

Le seul et unique recours du client de l’entière responsabilité de D-Link et ses fournisseurs en vertu de la présente garantie limitée, sera, à la décision de D-Link, de réparer ou de remplacer le matériel défectueux pendant la période de garantie sans frais pour le propriétaire initial ou à rembourser le prix d’achat payé. Toute réparation ou remplacement sera rendue par D-Link à un bureau de service D-Link autorisés. Le matériel de remplacement ne doit pas être nouveau ou être la même marque, modèle. D-Link peut, à son choix, remplacer le matériel défectueux ou une partie de celle-ci avec un produit reconditionné que D-Link détermine raisonnablement équivalent (ou supérieur) à tous les égards pour le matériel défectueux. Réparation ou remplacement de matériel sera garanti pendant le reste de la période de garantie initiale ou quatre vingt dix (90) jours, le plus long sera choisi, et est soumis aux mêmes limitations et exclusions. Si un défaut ne peut être corrigé, ou si D-Link détermine qu’il n’est pas possible de réparer ou de remplacer le matériel défectueux, le prix payé par l’acheteur original pour le matériel défectueux sera remboursé par D-Link à son retour à D-Link. Tous les matériels ou partie de celle-ci qui est remplacé par D-Link, ou pour laquelle le prix d’achat est remboursé, doit devenir la propriété de D-Link suivit du remplacement ou du remboursement.

Garantie limitée du logiciel :

D-Link garantit que la portion logicielle du produit («Logiciel») permettra de se conformer à D-Link des spécifications fonctionnelles alors en vigueur pour le Logiciel, tel qu’il est énoncé dans la documentation applicable, à compter de la date de l’achat d’origine du logiciel pour une période de quatre-vingt dix (90) jours (“Période de Garantie Logiciel”), à condition que le logiciel est correctement installé sur du matériel approuvé et a fonctionné comme prévu dans sa documentation. D-Link garantit en outre que, au cours de la période de garantie du logiciel, les supports magnétiques sur lesquels D-Link offre la Logiciel sera exempt de défauts physiques. Le seul et unique recours du client de l’entière responsabilité de D-Link et ses fournisseurs en vertu de la présente garantie limitée, sera, à la décision de D-Link, de réparer ou de remplacer le logiciel se conformant pas (ou media défectueux) pendant la période de garantie sans frais pour le propriétaire

initial ou à rembourser le prix d'achat payé attribué au logiciel. Sauf au spécifié autrement par D-Link en écrit, le remplacement du logiciel est fourni uniquement au licencié original, et est soumise aux termes et conditions de l'autorisation accordée par D-Link pour le Logiciel. Réparation ou remplacement du logiciel sera garanti pendant le reste de la période de garantie initiale ou quatre vingt dix (90) jours, le plus long sera choisi, et est soumis aux mêmes limitations et exclusions. Si un défaut ne peut être corrigé, ou si D-Link détermine qu'il n'est pas possible de réparer ou de remplacer le logiciel défectueux, le prix payé par l'acheteur original pour le logiciel défectueux sera remboursé par D-Link à son retour à D-Link (incluant toutes les copies celle-ci). Le permis accordé en relation avec logiciel pour laquelle une restitution est accordée est automatiquement annulée.

Non-applicabilité de la garantie :

La garantie limitée fournie ci-dessous pour de matériels et de logiciels parties des produits D-Link ne seront pas appliquées et ne couvre pas les produits remis à neuf et de tout produit acheté par le biais de l'inventaire ou une vente de liquidation ou d'autres ventes dans lequel D-Link, le vendeurs, les liquidateurs ou rejettent expressément leur obligation de garantie concernant le produit et, dans ce cas, le produit est vendu "en l'état" sans aucune garantie d'aucune sorte, y compris, sans s'y limiter, la garantie limitée tel que décrit ci-après, nonobstant toute disposition contraire

Soumission d'une réclamation :

Le client doit retourner le produit au point d'achat original en vertu de la politique sur les retours. Dans l'éventualité où la période de garantie aurait expiré et que le produit est sous garantie, le client doit soumettre une réclamation à D-Link en procédant comme suit :

- Les clients doivent soumettre leur coupon de caisse (preuve d'achat) même si le produit a été enregistré. Sans coupon de caisse, aucune réparation sous garantie ne sera effectuée. L'inscription du produit ne constitue pas une preuve d'achat.
- Le client doit soumettre avec le produit une description écrite de la défectuosité du matériel ou de la non-conformité du logiciel afin de permettre à D-Link de confirmer celle-ci, ainsi qu'une preuve d'achat du produit (ex., une copie du coupon de caisse indiquant la date d'achat du produit) si celui-ci n'a pas été enregistré.
- Le client doit obtenir un numéro d'identification de cas de la part du service de soutien technique de D-Link en appelant le 1-800-361-5265. Ce service aidera le client à remédier à toute défectuosité du produit. Si le produit est jugé défectueux, le client doit obtenir un numéro d'autorisation de retour de matériel (« RAM ») auprès du service à la clientèle.
- Suite à l'émission d'un numéro de RAM, le produit défectueux doit être bien emballé dans son emballage original ou l'équivalent, pour empêcher tous dommages durant le transport, et le numéro de RAM doit être clairement indiqué sur l'emballage. Ne pas inclure les manuels ou accessoires dans l'envoi. D-Link ne remplacera que la partie défectueuse du produit, et ne retournera aucun accessoire.
- Le client doit acquitter tous les frais d'expédition à D-Link. Aucun contre remboursement (« COD ») n'est permis. Les

produits expédiés COD seront refusés par D-Link. Les produits doivent être assurés par le client et expédiés à D-Link Networks, Inc., 2180 Winston Park Drive, Oakville, Ontario, Canada L6H 5W1. D-Link ne sera pas responsable des colis perdus en cours de transport vers ses bureaux. Les produits remplacés ou réparés seront expédiés au client par UPS Ground ou par tout autre service de messagerie choisi par D-Link. Les frais d'expédition de retour seront prépayés par D-Link si votre adresse est située au Canada. Sinon, nous vous expédierons le produit à frais virés. La livraison express est disponible sur demande aux frais du client (port prépayé). D-Link peut refuser ou retourner tout produit qui n'est pas bien emballé et expédié conformément aux exigences susmentionnées, ou si le numéro RAM n'est pas visible sur l'emballage. Le propriétaire du produit accepte de verser à D-Link des frais d'expédition et de manutention raisonnables pour tout produit qui n'est pas emballé ou expédié conformément aux exigences susmentionnées, ou si D-Link détermine que le produit est ni défectueux, ni non conforme.

- Numéro de téléphone RAM : 1-877-354-6561 Heures d'ouverture : lundi-vendredi, 10 h 30 – 19 h 00, HNE

Ce qui n'est pas couvert :

La garantie limitée applicable aux présentes par D-Link ne couvre pas:

Produits qui, dans le jugement de D-Link, ont été victimes d'abus, d'accident, de modification, d'altération, négligence, mauvaise installation, le manque de diligence raisonnable, de réparation ou de service d'une façon qui n'est pas envisagée dans la documentation pour le produit, ou si le modèle ou le numéro de série a été modifié, altéré, effacé ou enlevé; l'installation initiale, l'installation et l'enlèvement du produit pour réparation, et les frais d'expédition; adaptations faisant l'objet d'exploitation dans le manuel d'exploitation pour le produit, et d'un entretien normal; dommages qui se produisent dans l'expédition, en raison d'acte de Dieu, les échecs en raison de surtension, et des dommages cosmétiques; Tout le matériel, les logiciels, firmware ou d'autres produits ou services fournis par une personne autre que D-Link, et les produits qui ont été achetés à l'inventaire de déminage ou de liquidation de vente ou d'autres ventes dans lequel D-Link, les vendeurs, les liquidateurs ou rejettent expressément leur obligation de garantie concernant le produit.

Bien que nécessaire, entretien ou réparation sur votre produit puisse être effectué par toute entreprise, nous vous recommandons d'utiliser seulement un bureau de service D-Link autorisé. Un mauvais entretien ou une réparation annule cette garantie limitée.

Responsabilité d'autres garanties :

À L'EXCEPTION DE LA GARANTIE LIMITÉE QUI Y SONT SPÉCIFIÉES, LE PRODUIT EST FOURNI "TEL QUEL" SANS AUCUNE GARANTIE DE QUELQUE NATURE QUE CE SOIT, Y COMPRIS, SANS LIMITATION, TOUTE GARANTIE DE QUALITE MARCHANDE, D'ADEQUATION A UN USAGE PARTICULIER ET D'ABSENCE DE CONTREFAÇON.

SI TOUTE GARANTIE IMPLICITE NE PEUT PAS ÊTRE EXCLUE DANS TOUT TERRITOIRE OÙ UN PRODUIT EST VENDU, LA DURÉE DE CETTE GARANTIE IMPLICITE EST LIMITÉE À LA DURÉE DE LA PÉRIODE DE GARANTIE APPLICABLE ÉNONCÉE CI-DESSUS. SAUF DANS LES CAS EXPRESSÉMENT COUVERTS PAR LA GARANTIE LIMITÉE ÉNONCÉS CI-APRÈS, L'ENSEMBLE DES RISQUES

QUANT À LA QUALITÉ, LA SÉLECTION ET LA PERFORMANCE DU PRODUIT EST À LA RESPONSABILITÉ DE L'ACHETEUR DU PRODUIT.

Limitation de responsabilité :

À LA MESURE MAXIMALE PERMISE PAR LA LOI, D-LINK N'EST PAS RESPONSABLE EN VERTU D'UN CONTRAT, DE NÉGLIGENCE, RESPONSABILITÉ STRICTE OU DE TOUTE AUTRE THÉORIE OU ÉQUITABLE POUR TOUTE PERTE D'USAGE DU PRODUIT, DES INCONVÉNIENTS OU DOMMAGES DE TOUTE CARACTÈRE, QU'ILS SOIENT DIRECTS, SPÉCIAUX, ACCESSOIRES OU CONSÉCUTIFS (Y COMPRIS, MAIS SANS S'Y LIMITER, DES DOMMAGES-INTÉRÊTS POUR PERTE DE BONNE VOLONTÉ, LA PERTE DE REVENUS OU DE PROFITS, ARRÊT DE TRAVAIL, ORDINATEUR DÉFAILLANCE OU UN MAUVAIS FONCTIONNEMENT, L'ÉCHEC D'AUTRES ÉQUIPEMENTS OU PROGRAMMES D'ORDINATEUR AUQUEL LE PRODUIT D-LINK EST LIÉ À, LA PERTE D'INFORMATIONS OU DES DONNÉES STOCKÉES SUR, OU INTÉGRÉ À TOUT PRODUIT RETOURNÉ À D-LINK POUR LE SERVICE DE GARANTIE) RÉSULTANT DE L'USAGE DU PRODUIT, RELATIVES À LA GARANTIE DE SERVICE, OU DÉCOULANT DE TOUTE BRIS DE CETTE GARANTIE LIMITÉE, MÊME SI D-LINK A ÉTÉ INFORMÉE DE LA POSSIBILITÉ DE TELS DOMMAGES. LE SEUL RECOURS POUR LE BRIS DE LA GARANTIE LIMITÉE MENTIONNÉE EST LA RÉPARATION, DE REMPLACEMENT OU DE REMBOURSEMENT DE PRODUITS DÉFECTUEUX OU PRODUIT NON CONFORME. LA RESPONSABILITÉ MAXIMALE DE D-LINK EN VERTU DE CETTE GARANTIE EST LIMITÉE AU PRIX D'ACHAT DU PRODUIT COUVERT PAR LA GARANTIE. CE QUI PRÉCÈDE EXPRIMÉ PAR ÉCRIT SUR LA GARANTIE ET RECOURS SONT EXCLUSIFS ET SONT EN LIEU ET PLACE DE TOUTE AUTRE GARANTIE OU RECOURS, EXPRESSE, IMPLICITE OU STATUTAIRE.

Loi régissant cette garantie :

Cette garantie limitée est régie par les lois de la Province de l'Ontario et les lois fédérales du Canada applicables aux présentes. Certaines provinces interdisent l'exclusion ou la limitation des dommages indirects ou accessoires, ou les limitations concernant la durée de la garantie tacite. Les limitations et exclusions qui précèdent ne s'appliquent peut-être pas à vous. Cette garantie limitée vous confère des droits légaux particuliers, et vous pourriez donc jouir d'autres droits selon votre province de résidence.

Marques de commerce :

D-Link est une marque déposée de D-Link Corporation/D-Link Networks, Inc. Les autres marques de commerce ou marques déposées sont la propriété de leurs détenteurs respectifs.

Énoncé sur les droits d'auteur :

Aucun élément de cette publication ou de la documentation accompagnant ce produit ne peut être reproduit de quelle que façon que ce soit, ou utilisé à des fins dérivées, telles que la traduction, la transformation ou l'adaptation, sans le consentement de D-Link Corporation/D-Link Networks, Inc., en vertu de la Loi sur les droits d'auteur des États-Unis de 1976, et tous amendements subséquents à celle-ci. Le contenu peut être modifié sans préavis.

Copyright ©2008 D-Link Corporation/D-Link Networks, Inc. Tous droits réservés.

CE Mark Warning :

Il s'agit d'un produit de classe B. Dans un environnement domestique, ce produit peut causer des interférences radio, auquel dans certain cas, l'utilisateur sera tenu de prendre les mesures adéquates.

Certifications FCC :

Cet équipement a été testé et jugé conforme aux limites pour un appareil numérique de classe B, conformément à la Partie 15 des règles de la FCC. Ces limites sont conçues pour fournir une protection raisonnable contre les interférences nuisibles dans une installation résidentielle. Cet équipement génère, utilise et peut émettre des fréquences radio et, s'il n'est pas installé et utilisé conformément aux instructions, peut causer des interférences nuisibles aux communications radio. Toutefois, il n'existe aucune garantie que des interférences ne se produiront pas dans une installation particulière. Si cet équipement provoque des interférences nuisibles à la réception radio ou télévision, ce qui peut être déterminé par allumer et éteindre l'équipement, l'utilisateur est encouragé à essayer de corriger l'interférence par une ou plusieurs des mesures suivantes :

- Réorienter ou déplacer l'antenne de réception.
- Augmenter la distance entre l'équipement et le récepteur.
- Connectez l'équipement à une prise sur un circuit différent de celui auquel le récepteur est branché.
- Consultez le revendeur ou un technicien radio / TV expérimenté pour obtenir de l'aide.

Pour de plus amples renseignements sur la garantie applicable aux produits achetés en dehors des États-Unis, s'il vous plaît contacter le bureau D-Link local.

Enregistrement



L'enregistrement de produits est entièrement volontaire. Ne pas s'enregistrer n'affectera pas vos droits à la garantie.

Version 2.5
Décembre 15, 2008