




Guide d'installation rapide

Adaptateur TV MainStage™ pour Intel® Wireless Display



Merci d'avoir acheté l'adaptateur TV MainStage™. Suivez les étapes simples de ce guide pour configurer correctement votre périphérique. Veuillez vérifier que tous les éléments répertoriés ci-dessous sont bien présents dans la boîte.

Contenu de la boîte

-  Adaptateur TV MainStage™ pour Intel® Wireless Display DHD-131
-  Câble HDMI
-  Adaptateur secteur

Contactez votre revendeur s'il manque l'un des éléments ci-dessus.

Configuration système requise

- Ordinateur portable sur lequel est installé Intel® Wireless Display et équipé du processeur Intel® Core™ de 2ème génération.
- Télévision avec entrée HDMI ou AV composite

DHD-131

Description du matériel



1	Bouton de réinitialisation	4	Port audio numérique S/PDIF
2	Port HDMI	5	Bouton Marche/Arrêt
3	Ports audio/vidéo composites	6	Connecteur d'alimentation

Installation

Étape 1
Connectez l'adaptateur TV MainStage™ à votre télévision. Utilisez la connexion HDMI pour obtenir une qualité vidéo optimale.

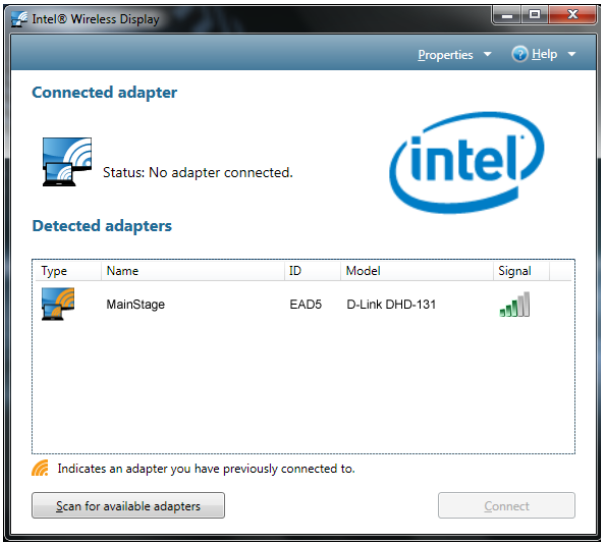
Étape 2
Connectez une extrémité de l'adaptateur d'alimentation fourni à l'arrière de l'adaptateur TV MainStage™ et l'autre extrémité, à une prise de courant ou un parasurtenseur. À la mise sous tension, le voyant de l'adaptateur TV MainStage™ est rouge. Il devient jaune pour indiquer qu'il est prêt, mais pas encore connecté à votre ordinateur.

Étape 3
Allumez votre télévision et sélectionnez la source d'entrée TV correcte. Reportez-vous à la documentation de votre télévision pour obtenir des instructions sur le changement de source d'entrée.

Étape 4
L'écran de démarrage apparaît sur votre télévision dans les 30 secondes. S'il ne s'affiche pas, vérifiez que la télévision est réglée sur l'entrée vidéo qui convient et que tous les câbles sont bien connectés.

Étape 5
Lancez le logiciel Intel® Wireless Display sur votre ordinateur portable. Certains ordinateurs portables possèdent un bouton ou une touche, d'autres lancent le logiciel à partir de Windows. Cliquez sur **Démarrer**, saisissez **Intel® Wireless Display** dans le champ de recherche, puis exécutez le logiciel Intel® Wireless Display.

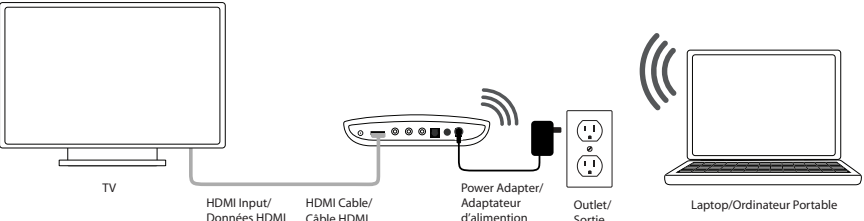
Étape 6
Utilisez le logiciel Intel® Wireless Display pour balayer les fichiers et trouver l'adaptateur TV MainStage™. L'écran ci-dessous présente le logiciel Intel® Wireless Display qui a trouvé l'adaptateur sans fil.



Étape 7
Double-cliquez sur l'adaptateur TV MainStage™ répertorié dans la liste Adaptateurs détectés pour le connecter. Le voyant situé sur l'adaptateur TV commence à clignoter en vert.

Lorsque vous connectez l'ordinateur portable à l'adaptateur TV MainStage™ pour la première fois, il affiche un code de sécurité à 4 chiffres sur la télévision. Saisissez ce code dans le logiciel Intel® Wireless Display.

Étape 8
La télévision affiche l'écran de votre ordinateur portable et le voyant situé sur l'adaptateur TV MainStage™ reste allumé fixement en vert. Votre périphérique est maintenant prête à l'emploi.



Assistance technique

Vous avez des difficultés à installer votre nouveau produit ? Le site Web de D-Link contient la toute dernière documentation utilisateur et les mises à jour logicielles des produits D-Link. Les clients américains et canadiens peuvent contacter l'assistance technique de D-Link par le biais de notre site Web ou par téléphone.

- | | |
|--|--|
| États-Unis | Canada |
| Téléphone : (877) 453-5465 | Téléphone : (800) 361-5265 |
| Internet : http://support.dlink.com | Internet : http://support.dlink.ca |

©2011 D-Link Corporation/D-Link Systems, Inc. Tous droits réservés. D-Link et le logo D-Link sont des marques déposées de D-Link Corporation ou de ses filiales aux États-Unis et/ou dans d'autres pays. Les autres marques ou marques déposées appartiennent à leurs propriétaires respectifs. Les caractéristiques du produit, sa taille et sa forme sont soumises à modification sans préavis et l'apparence réelle du produit peut différer de celle illustrée sur la boîte. Visitez le site dlink.com (États-Unis) ou dlink.ca (Canada) pour plus d'informations.