

Quick Install Guide

2-Port USB KVM Switch with Audio Support



Thank you for purchasing the KVM-222 KVM Switch. Follow the easy steps in this guide to properly set up your KVM switch. Please verify that all the package contents listed below are available.

Package Contents



KVM-222 2-Port USB KVM Switch with Audio Support and Remote



CD-ROM with Software and User Manual

If any of the above items are missing, please contact your reseller.

System Requirements

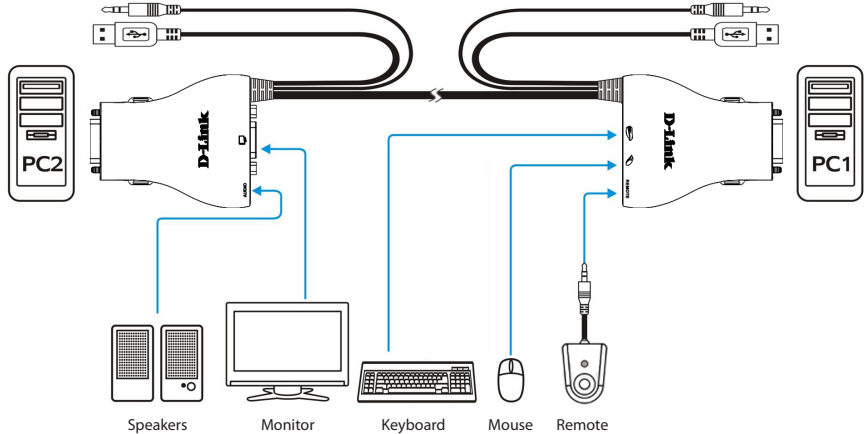
- USB Keyboard
- USB Mouse
- VGA Monitor
- Speakers (optional)
- Two Computers with available USB Ports
- Windows® 7, Windows Vista®, Windows® XP (SP 2 or higher), Windows® 2000, and Mac OS (10.3 and above)

KVM-222

Product Overview

Please follow the diagram below to connect the KVM switch to your computers. The speaker connection is optional.

For additional information regarding setup and operation please refer to the User Manual on the Installation CD included with your KVM switch.



Note: This KVM Switch will not detect whether a computer is on or off if the “Power On” function is set in the BIOS. If you switch to a computer that is turned off, nothing will be displayed on the monitor.

Switch Operation

Remote Switching (Windows/Mac/Linux)

Push the remote button to switch between computers. The green and orange LEDs indicate the selected PC.

Hotkey Switching (Windows)

Press the **Scroll Lock** key two times to switch between PCs, including audio. Press the **Caps Lock** key two times to switch between PCs but maintain the audio feed of the original computer.

Software Switching (Windows/Mac)

Please refer to the user manual for more information.

Troubleshooting

Keyboard

- Make sure that the keyboard is properly connected to the computer and to the KVM-222. Check that the keyboard is plugged into the correct USB keyboard port and not the USB mouse port.
- Verify that the keyboard works when plugged into the computer directly.

Mouse

- Make sure that the mouse is properly connected to the computer and to the KVM-222. Check that mouse is plugged into the correct USB mouse port and not the USB keyboard port.
- Verify that the mouse works when plugged into the computer directly.
- Try using a different mouse.

Video

- Verify that all video monitor cables are inserted properly.
- Try lowering the resolution and refresh rate of the monitor.

Please refer to the user manual for more troubleshooting information.

Technical Support

Having trouble installing your new product? D-Link’s website contains the latest user documentation and software updates for D-Link products. U.S. and Canadian customers can contact D-Link Technical Support through our website or by phone.

United States	Canada
Telephone: (877) 453-5465	Telephone: (800) 361-5265
Internet: http://support.dlink.com	Internet: http://support.dlink.ca

Copyright ©2011 All rights reserved. D-Link and the D-Link logo are registered trademarks of D-Link Corporation or its subsidiaries. Other trademarks are the property of their respective owners. Product specifications, size and shape are subject to change without notice, and actual product appearance may differ from that depicted on the packaging. Visit dlink.com (US) or dlink.ca (Canada) for more details.

Guide d'installation rapide

Commutateur KVM avec 2 ports USB et prise en charge audio



Merci d'avoir acheté le commutateur KVM-222. Suivez les étapes simples de ce guide pour configurer correctement votre commutateur KVM. Veuillez vérifier que tous les éléments répertoriés ci-dessous sont bien présents dans la boîte.

Contenu de la boîte



Commutateur KVM-222 avec 2 ports USB, prise en charge audio et télécommande



Un CD-ROM avec logiciel et manuel d'utilisation

Contactez votre revendeur s'il manque l'un des éléments ci-dessus.

Configuration système requise

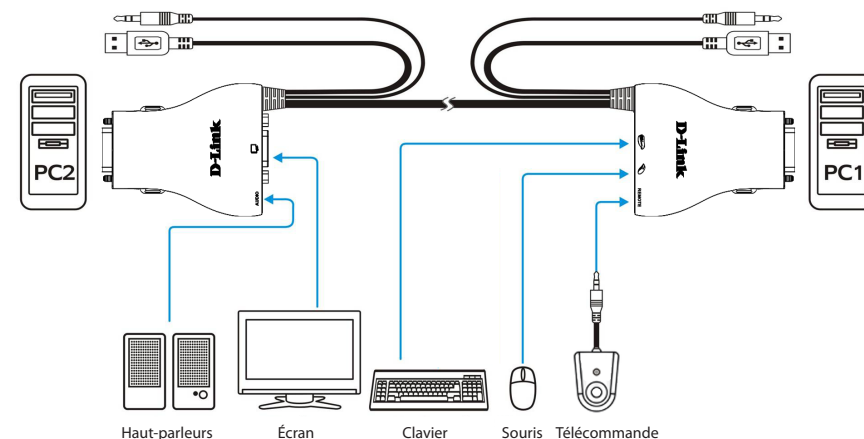
- Clavier USB
- Souris USB
- Écran VGA
- Haut-parleurs (en option)
- Deux ordinateurs avec ports USB disponibles
- Windows® 7, Windows Vista®, Windows® XP (SP 2 ou supérieur), Windows® 2000, et Mac OS (10.3 et versions ultérieures)

KVM-222

Présentation du produit

Veuillez suivre le schéma ci-dessous pour connecter le commutateur KVM à vos ordinateurs. La connexion des haut-parleurs est facultative.

Pour obtenir plus d'informations concernant la configuration et le fonctionnement, veuillez vous reporter au manuel d'utilisation se trouvant sur le CD d'installation fourni avec votre commutateur KVM.



Remarque : Ce commutateur KVM ne détectera pas si un ordinateur est allumé ou éteint si la fonction "Power On" (Allumage) est activée dans le BIOS. Si vous passez à un ordinateur qui est éteint, rien ne sera affiché sur le écran.

Fonctionnement du commutateur

Commutation à distance (Windows/Mac/Linux)

Appuyez sur le bouton de la télécommande pour basculer entre les ordinateurs. Les voyants vert et orange indiquent le PC sélectionné.

Commutation par raccourci clavier (Windows)

Appuyez sur la touche **Scroll Lock** (Arrêt de défilement) deux fois pour passer d'un PC à l'autre, en incluant l'audio.

Appuyez sur la touche **Caps Lock** (Verrouillage des majuscules) deux fois pour passer d'un PC à l'autre, en gardant le flux audio de l'ordinateur initial.

Commutation par logiciel (Windows/Mac)

Veuillez vous reporter au manuel d'utilisation pour de plus amples informations.

Résolution des problèmes

Clavier

- Assurez-vous que la souris soit correctement connectée à l'ordinateur et au KVM-222. Vérifiez que le clavier soit branché correctement sur le port USB du clavier et pas sur le port USB de la souris.
- Vérifiez que le clavier fonctionne lorsqu'il est branché directement sur l'ordinateur.

Souris

- Assurez-vous que la souris soit correctement connectée à l'ordinateur et au KVM-222. Vérifiez que le clavier soit branché correctement sur le port USB du clavier et pas sur le port USB de la souris.
- Vérifiez que la souris fonctionne lorsqu'elle est branchée directement sur l'ordinateur.
- Essayez d'utiliser une autre souris.

Vidéo

- Vérifiez que tous les câbles du écran vidéo soient correctement insérés.
- Essayez de diminuer la résolution et le taux de rafraîchissement du écran.

Veuillez vous reporter au manuel d'utilisation pour obtenir plus informations sur la résolution des problèmes.

Assistance technique

Vous avez des difficultés à installer votre nouveau produit? Le site Web de D-Link contient la toute dernière documentation utilisateur et les mises à jour logicielles des produits D-Link. Les clients américains et canadiens peuvent contacter l'assistance technique de D-Link par le biais de notre site Web ou par téléphone.

États-Unis

Téléphone : (877) 453-5465

Internet : <http://support.dlink.com>

Canada

Téléphone : (800) 361-5265

Internet : <http://support.dlink.ca>

Copyright© 2011. Tous droits réservés. D-Link et le logo D-Link sont des marques déposées de D-Link Corporation ou de ses filiales. Les autres marques commerciales appartiennent à leurs propriétaires respectifs. Les caractéristiques du produit, sa taille et sa forme sont susceptibles d'être modifiées sans préavis et l'apparence réelle du produit peut différer de celle illustrée sur l'emballage. Visitez le site dlink.com (États-Unis) ou dlink.ca (Canada) pour plus d'informations.